

## Ornithologischer Reisebericht Kasachstan: Tien-Shan und Steppe

20. - 31. Mai 2018

Helmut Laußmann & Ingetraut Kühn

Fotos: © Ingetraut Kühn



### Allgemeine Informationen

Kasachstan können wir als Reiseziel für Ornithologen wärmstens empfehlen. Wir besuchten die Umgebung von Almaty mit dem Tien-Shan und der angrenzenden Halbwüste sowie die ausgedehnte Steppenlandschaft westlich der jungen und modernen Hauptstadt Astana. Während in den Metropolen Almaty und Astana europäischer Standard geboten wird, ist die touristische Infrastruktur in den ländlichen Regionen noch wenig entwickelt. Dafür entschädigen hier weitläufige und großartige Naturlandschaften im Wechsel mit interessanter Kulturlandschaft und manchem Dorf, in dem die Zeit stehen geblieben zu sein scheint, und in dem man dennoch auf sehr gastfreundliche Menschen trifft. Während der knapp 2-wöchigen Reise haben wir 230 Vogelarten festgestellt, darunter 25 (HL) bzw. 29 (IK) Lifer.

Die Reise nach Kasachstan war von Birdfinders ([www.birdfinders.co.uk/](http://www.birdfinders.co.uk/)) perfekt organisiert worden. Mit der Biologin und Ornithologin Svetlana Ashby hatten wir während der Haupttour eine äußerst kompetente, orts-, sprachkundige und freundliche Reiseleitung. Während der Extension in die Umgebung von Astana führte uns Ruslan, ein kasachischer, besonders auf Steppenvögel spezialisierter Guide, der perfekt englisch spricht.

Einreisebestimmungen: Für die Einreise zu unserem Touristenaufenthalt benötigten wir lediglich einen Reisepass; ein Visum war nicht erforderlich.

Sprache: In Kasachstan wird kasachisch und russisch gesprochen. Mit Englisch kann man sich nur in den Metropolen gut verständigen. Ab und zu begegnet man in den ländlichen Regionen Einwohnern, die Deutsch sprechen.

Klima/Wetter: Kasachstan ist stark kontinental geprägt. Die Temperaturen schwanken im Jahresverlauf von -40°C bis +40°C. Während unserer Reise Ende Mai hatten wir eine Temperaturspanne von +5°C bis +25°C. Bis auf sehr wenige kurze Schauer gab es keine Niederschläge. Die meiste Zeit war es sonnig oder heiter bis wolkig. Allerdings erlebten wir an einigen Tagen (insbesondere am 23/5 nachmittags und am 30/5) einen äußerst starken Steppenwind.

### Phänologie Vogelarten:

Bei einigen Arten war das Zuggeschehen noch voll im Gange (z. B. Limikolen, Grünlaubsänger, Karmingimpel), andererseits hatten einige Brutvögel bereits flügge Jungvögel.

Mobilität: Während der Tour waren wir mit einem Kleinbus unterwegs. Die Strecke Almaty – Astana legten wir mit dem Flugzeug zurück. Die Hauptstraßen sind in sehr unterschiedlichen Zuständen. Insbesondere in der Umgebung von Almaty bewegt man sich auf sehr gut ausgebauten Straßen, die

ein rasches Vorwärtskommen ermöglichen. In den ländlichen Regionen sind die Verkehrswege dagegen oft in einem schlechten Zustand und teilweise auch nicht geteert. Der Verkehr ist bis auf die Metropolen ausgesprochen dünn. In Almaty ist erheblicher Verkehrsstau an der Tagesordnung. Verkehrsschilder sind im ländlichen Raum selten zu finden und zudem ausschließlich in kyrillischer Beschriftung. In Nähe der großen Städte sowie in diesen selbst findet man durchaus auch Beschilderungen mit lateinischen Buchstaben, zuweilen auch in Englisch.

Essen und Trinken: Während unserer Reise gab es meist eine gute einheimische, deftige Küche, die allerdings auf unseren Geschmack als Touristen angepasst war: So hatten wir nicht die in Kasachstan üblichen Hammel- und Pferdeprodukte auf dem Teller oder im Glas (Stutenmilch), sondern es wurde uns in der Regel eine drei- bis viergängige Speisenfolge angeboten mit herzhaften Suppen, Salaten, Gerichten mit Reis, Kartoffeln oder Nudeln sowie Hühner- oder Rindfleisch und leckere Pralinen mit Tee zum Nachtisch. Als Gemüse waren Weißkraut, Möhren, Tomaten und Gurken sehr weit verbreitet. Zum Frühstück gab es meist Porridge, Brot, Käse, Wurst und Marmelade. Die lokalen Biersorten sind alle sehr zu empfehlen – und natürlich der ein oder andere Wodka.

#### Literatur:

*Raffael Ayé, Manuel Schweizer & Tobias Roth (2012) Birds of Central Asia, Helm Field Guides.*

Ausgezeichneter Feldführer, der alle Vogelarten der Länder Kasachstan, Turkmenistan, Uzbekistan, Kirgisien, Tadjikistan und Afghanistan umfasst. Sehr empfehlenswert.

*Dagmar Schreiber (2017): Reiseführer Kasachstan, Trescher Verlag.*

Sehr guter allgemeiner Reiseführer über Land und Leute mit vielen praktischen Infos.

Internet: [www.birds.kz](http://www.birds.kz) & Reiseberichte bei [www.cloudbirders.com](http://www.cloudbirders.com)

#### Reiseverlauf

19/5: Flug ab Frankfurt nach London (Lufthansa), weiter nach Astana (N-Kasachstan) mit Air Astana.

20/5: Ankunft in Astana. Nach kurzem Aufenthalt Weiterflug nach Almaty (SW-Kasachstan). Nach Ankunft am Vormittag Fahrt zu den Vorbergen des Tien-Shan bei **Kaskelen** (= Qaskeleng ; 20 km südwestlich von Almaty). Übernachtung in Hotel am südöstlichen Stadtrand von Almaty. Wetter sonnig.

21/5: Vormittags Steppenseen in der Umgebung des **Sorbulak-Sees** (= Sorbulaq; 60 km nördlich von Almaty). Nachmittags Weiterfahrt nach Norden (Straße M 36) über **Aydarly** (Magic Tree) nach **Kanshengel** (= Konchengil). Übernachtung in der **Takum-Wüste** (= Taukum) bei Kanshengel in Jurten. Wetter sonnig, in der Nacht kalt (ca. 5°C).

22/5: Vormittags **Takum-Wüste** bei **Kanshengel**, nachmittags Fahrt nach Süden (ca. 60 km) zu den Petroglyphen bei **Tamgaly**. Übernachtung wie am Vortag. Wetter sonnig, abends aufkommender Wind.

23/5: Fahrt von **Kanshengel** durch die Wüste nach Norden bis **Topar** (hier Steppenseen) am Südrand des Balkash-Sees. Wegen Sturmwarnung ohne längeren Aufenthalt Weiterfahrt zum Turanga-Wald nahe dem Dorf **Zelturanga** (25 km östlich von Topar). Nachmittags bei stürmischem Wind Fahrt nach Süden bis Kapshagai (= Qapschaghaj; 60 km nördlich von Almaty). Übernachtung in einem Stadthotel.

24/5: Fahrt zunächst am nördlichen Stadtrand von Almaty entlang nach Osten (Straße A 351) bis **Shelek** mit kurzem Stopp in Autobahnnähe (Feuchtgebiet mit lockerem Baumbestand). Anschließend kurzer Stopp in Agrarlandschaft bei **Bayseit** mit Pappelalleen. Weiterfahrt zum **Kokpek Pass** (Straße A351) und Wanderung in einer Schlucht. Nachmittags über **Sogety-Tal** und mit Abstecher zum Bartogay-See zum **Charyn Canyon** (= Sharyn) und anschließend Besuch des Ruinendorfes **Buglyly** (Halbwüste mit Wasserstelle) nahe der Straße A352. Übernachtung in einem kleinen Hotel in der Stadt **Chundza** (= Shondzy) nahe der chinesischen Grenze. Wetter sonnig und etwas windig, recht frisch (ca. 15°C).

25/5: Früh **Chundza**. Vormittags Besuch der Halbwüste beim Ruinendorf **Buglyly**. Nachmittags über **Malybay** (nahe Bayseit) nach Almaty. Übernachtung wieder im Hotel am südöstlichen Stadtrand von Almaty. Wetter sonnig und schwachwindig, deutlich wärmer als am Vortag.

26/5: Fahrt zum **Ile-Alatau Nationalpark** südlich von Almaty: Wanderung in der Umgebung des **Big Almaty Lake** (2500 m ü. M.; = Great Almaty Lake), anschließend Fahrt bis zur „**Kosmostation**“ auf 3300 m ü. M. Übernachtung wie am Vortag in Almaty. Wetter sonnig und schwachwindig.

27/5: Erneut Fahrt **zum Ile-Alatau Nationalpark**. Wiederum Wanderung beim Big Almaty Lake und Besuch der „Kosmostation“. Übernachtung wie am Vortag. Wetter sonnig und schwachwindig.

28/5: Früher Flug von Almaty nach **Astana**. Anschließend Fahrt mit mehreren Stopps nach **Korgalzhyn** (= Kurgaldzhinskiy). Nachmittags Steppenseen (mit Salz- und Süßwasser) südlich von Korgalzhyn. Übernachtung in Gästehaus in Korgalzhyn. Wetter sonnig, aber zeitweise starker Wind.

29/5: Umgebung von **Korgalzhyn** mit Steppenseen nördlich (Ashykol: Salzwasser, namenloser See mit Möwenkolonie: Salzwasser; Zhumai-See: Süßwasser) und südwestlich des Ortes (Sholak-See: Süßwasser). Übernachtung wie am Vortag. Wetter sonnig und schwachwindig.

30/5: Vormittags **Korgalzhyn Nature Reserve**, nachmittags Aufenthalt in der Umgebung von **Korgalzhyn**, u.a. Wanderung am Nura-Fluss. Übernachtung wie am Vortag. Bis auf die Abendstunden ganztägig starker bis stürmischer Wind, bedeckter Himmel.

31/5: Morgens Fahrt von **Korgalzhyn** nach **Astana** mit kleiner Führung durch die moderne Stadt. Nachmittags sechseinhalb-stündiger Direktflug mit Air Astana nach Frankfurt.

### Beobachtungsorte

#### **Kaskelen (20/5):**

Wir erkundeten die Vorberge des Tien-Shan südlich von Kaskelen (ca. 20 km südwestlich von Almaty). Die Hügellandschaft ist überwiegend mit Grasland bedeckt, nur in den Bachtälern sind Gehölze vorhanden (**Foto**). Hier u.a. Greifvögel (Adlerbussard, Mönchsgeier), Wachtelkönig, Blauracke (häufig), Lasurmeise, Kronenbeutelmeise (verhört) und Wiesenammer.



Bergbach bei Kaskelen (am Fuß des Tien-Shan)



Steppensee nahe dem Sorbulak-See

#### **Sorbulak (21/5):**

Etwa 60 km nördlich von Almaty sind der große Sorbulak-See und östlich davon eine Vielzahl kleinerer Steppenseen zu finden (**Foto**). Die Steppenseen sind für rastende Wasservögel und Limikolen sehr attraktiv. Hier u.a. Seeadler, Krauskopf- und Rosapelikan, viele Enten- und Limikolenarten (z. B. Mongolenregenpfeifer). In der umgebenden Steppe u.a. Zwergtrappe, Jungfernkranich, Kalanderlerche und Braunkopffammer.

#### **Aydarly (22/5):**

In der Halbwüste etwa 150 km nördlich von Almaty gibt es eine Wasserstelle mit einigen Bäumen. Hier u.a. Flussregenpfeifer, Temminckstrandläufer, Nonnensteinschmätzer und Kurzzeihenlerche.

#### **Kanshengel und Takum-Wüste (21/5 – 23/5):**

Das Dorf Kanshengel (etwa 180 km nördlich von Almaty) hat in der Umgebung mehrere Wasserstellen, die für Limikolen und durchziehende Singvögel, aber auch für Brutvögel attraktiv sind. In der Umgebung des Dorfes erstreckt sich die ausgedehnte Takum-Wüste (**Foto**). Die Vegetation ist recht abwechslungsreich. Teilweise ist sie sehr spärlich und nur wenige Zentimeter hoch. Eine der



häufigsten Pflanzen ist der Wermut. Teilweise wachsen bis zu 1,5 Meter hohe Büsche. Bäume sind sehr selten und meist nur in Wassernähe zu finden. Auf den spärlich bewachsenen Ebenen waren u.a. Wüstenregenpfeifer, Wermutregenpfeifer, Sandflughuhn und Stummellerche anzutreffen, in den buschbestandenen Flächen u.a. Steppenkragentrappe, Isabellsteinschmätzer, Steppenspötter, Kalander- und Bergkalanderlerche sowie auf buschbestandenen Sanddünen Klappergrasmücken der Unterart *halimodendri*.

#### **Tamgaly (22/5):**

Tamgaly liegt etwa 60 km südlich von Kanshengel und ist für seine gut erhaltenen Petroglyphen bekannt. Die Halbwüstenlandschaft ist hügelig, teilweise sind felsige Abbruchkanten und Bachläufe zu finden. Typisch ist hier das Federgras (**Foto**). Entlang der Bäche wächst Buschvegetation. Hier u.a. Rostgans, Rebhuhn, große Rosenstar-Kolonie, Grauammer und Karmingimpel. Klippenkleiber suchten wir vergeblich.



Takum-Wüste (mit unserem Jurten-Camp)



Umgebung von Tamgaly

#### **Topar und Zelturanga (23/5):**

Topar liegt unweit des SW-Ufers des Balkash-Sees und ist von kleineren Steppenseen umgeben. Hier u.a. Schikra, Moorente, Trauerseeschwalbe, Schafstelze (*M. f. feldegg*) und Schwarzkopf-Beutelmeise (verhört). In den mit Saxaul-Sträuchern (**Foto**) bestandenen Flächen nördlich des Ortes beobachteten wir Saxaulsperlinge. Etwa 25 km östlich davon existiert beim Dorf Zelturanga ein alter Pappelbestand (Turanga, **Foto**) mit vielen Baumhöhlen. Hier brüten Weißflügelspecht, Gelbaugentaube, Steppenspötter, Turkestanmeise und Dohle.

#### **Shelek, Bayseit und Malybay (24/5 & 25/5):**

In der Umgebung dieser Orte etwa 130 km östlich von Almaty gleicht die Landschaft stellenweise dem Voralpenland in Südbayern (**Foto** nächste Seite). Typisch sind Grünlandtypen mit eingestreuten Gehölzen. Teilweise befinden sich Ackerbaugebiete und Pappelalleen entlang der Straßen. In den feuchteren Bereichen mit Gebüsch u.a. Nachtigall und Kronenbeutelmeise; in der Agrarlandschaft Blauracke, Indienpirol, Schachwürger und Schwarzstirnwürger. In trockeneren Bereichen Zwergadler, Bienenfresser und Fahluferschwalbe (Pale Sand Martin).



Saxaulbüsche bei Topar



Turanga-Bestand bei Zelturanga

### **Kokpek-Pass (24/5):**

Etwa 180 km östlich von Almaty befindet sich eine baumlose Hügellandschaft mit schroffen Abbruchkanten und einigen felsigen, buschreichen Schluchten (**Foto**). Hier u.a. Steinadler, Chukar, Felsenschwalbe, Blaumerle, Eibischgrasmücke, Zippammer und Silberkopffammer (Chestnut-breasted Bunting).

### **Sogety-Tal mit angrenzendem Hügelland und Bugly (24/5 & 25/5):**

Etwa 200 km östlich von Almaty erstreckt sich eine baumlose Ebene mit Steppen- und stellenweise Halbwüstencharakter (**Fotos**), die von Hügelland umgeben ist. In der Ebene u.a. Rötelfalke, Brachpieper und Kurzzeihenlerche. Im nördlichen Teil befindet sich am Fuß von Bergen ein Ruinendorf (Bugly) mit interessanten Wasserstellen. Hier u.a. Sandflughuhn, Steinkauz, Ohrenlerche, Mongolengimpel, Rotflügelgimpel und Wüstengrasmücke. Am südlichen Übergang der Ebene zum Hügelland auch Steppenadler, Würffalke, Wüstensteinschmätzer und Steinortolan. Steppenflughühner suchten wir hier vergebens.



Landschaft bei Bayseit mit Blick auf den Tien-Shan



Schlucht am Kokpek-Pass



Sogety-Tal mit angrenzendem Hügelland



Halbwüste an Rand des Sogety-Tals

### **Charyn Canyon und Chundza (24/5 & 25/5):**

Etwa 240 km östlich von Almaty wird die Halbwüste durch den tief eingeschnittenen Charyn-Fluss mit teils üppigem Baumbestand durchzogen. Auch die nahegelegene Kleinstadt Chundza ist reich an Bäumen. Hier u.a. Seidensänger (verhört), Nachtigall, Karmingimpel und Mehlschwalbe.

### **Tien-Shan: Ile Alatau-Nationalpark mit Big Almaty Lake und Kosmostation (26/5 & 27/5):**

Nur wenige Kilometer südlich von Almaty beginnt der Ile Alatau-Nationalpark, der die Natur in Teilen des Tien-Shan-Gebirges schützt. Eine kurvenreiche Straße führt durch Fichtenwald, bis auf 2500 m ü. M. der Big Almaty Lake (Stausee, **Foto** nächste Seite) erreicht wird. Hier geht der Fichtenwald in Wacholder-Buschwald über (**Foto** nächste Seite). In dieser Region Sprosserrotschwanz (Rufous-backed Redstart), Blaukopf-Rotschwanz (Blue-capped Redstart), Rotstirngirlitz, Rosenmantelgimpel (Red-mantled Rosefinch), Schwarzkehlbraunelle, Bergrubinkehlchen (Himalayan Rubythroat), Tianshan-Laubsänger und Pamirlaubsänger (Sulphur-bellied Warbler). Das Purpurhähnchen (White-browed Tit-Warbler) wollte sich nicht zeigen. Die Straße führt weiter bis zur Kosmostation in 3300 m



ü. M. (**Foto**), wobei die letzte kurze Strecke zu Fuß zurückgelegt werden muss. Ab etwa 3000 m ü. M. wachsen keine Wacholderbüsche mehr. Hier wechseln sich Grasland mit steinigem oder felsigem Gelände ab (**Foto**). Typische Arten sind Himalaya-Königshuhn, Bartgeier, Steinadler, Riesenrotschwanz, Fahlbraunelle (Brown Accentor), Himalayabraunelle (Himalayan Accentor), Alpendohle, Alpenkrähe, Bergpieper sowie Waldschneegimpel (Plain Mountain-Finch).

#### **Korgalzhyn (28/5 – 31/5):**

Korgalzhyn liegt im Norden Kasachstans und etwa 130 km südwestlich der Hauptstadt Astana. In der Umgebung des Dorfes gibt es ausgedehnte baumlose Steppe (**Foto**), viele Steppenseen (**Foto**), den mäandrierenden Nura-Fluss mit uferbegleitenden Weidenbüschen sowie einige kleinere, angepflanzte Baumbestände. In der Steppe u.a. Jungfernkranich, Zwergtrappe, Steppenweihe, Steppenadler, Steppenkiebitz, Mohrenlerche und Weißflügellerche, an den Steppenseen Schwarzhalstaucher, Prachtttaucher, Rohrdommel, Singschwan, viele Enten- und Limikolenarten (darunter Tausende Odinshühnchen!), Fischmöwe, Weißflügelseeschwalbe und in der Nähe von Gehölzbeständen Merlin, Rotfußfalke, Buschspötter, Schwarzstirnwürger, Orientturteltaube und durchziehende Singvögel.



Big Almaty Lake, Tien-Shan (Ile-Alatau NP)



Baumgrenze mit Wacholderbeständen, Tien-Shan



Kosmostation (3.300 m ü. M.), Ile-Alatau NP



Tien-Shan oberhalb der Baumgrenze



Baumlose Steppe bei Korgalzhyn



Steppensee bei Korgalzhyn

## Kommentierte Artenliste: Vögel

Systematik: nach Clements 2017

230 Arten, davon 222 gesehen + 8 verhört (H)

\* = Lifer (HL & IK), ° = Lifer (IK), M = Männchen (male), W = Weibchen (female)

Zitierte IUCN-Gefährdungskategorien: CR = critically endangered / vom Aussterben bedroht; EN = endangered / stark gefährdet; VU = vulnerable / gefährdet; NT = near threatened / Vorwarnliste

### **ANSERIFORMES: Anatidae**

001 **Greylag Goose** *Anser anser* (Graugans)

*A. a. rubrirostris*. 28/5: 8 Korgalzhyn, 29/5: 50 Korgalzhyn, 30/5: 20 Korgalzhyn Nature Reserve.

002 **Mute Swan** *Cygnus olor* (Höckerschwan)

28/5: 1 Korgalzhyn, 30/5: 5 Korgalzhyn Nature Reserve.

003 **Whooper Swan** *Cygnus cygnus* (Singschwan)

21/5: 4 Sorbulak, 28/5: 5 Korgalzhyn, 29/5: 15 Korgalzhyn (**Foto**), 30/5: 2 Korgalzhyn Nature Reserve.

004 **Ruddy Shelduck** *Tadorna ferruginea* (Rostgans)

21/5: 10 Sorbulak & 10 Kanshengel, 22/5: 4 ad. 8 pulli Tamgaly (pulli im Fluss), 23/5: 4 Topar, 24/5: 1 Sogety-Tal, 26/5: 2 Big Almaty Lake (2500 m ü. M).

005 **Common Shelduck** *Tadorna tadorna* (Brandgans)

21/5: 8 Sorbulak, 28/5: 15 Korgalzhyn, 29/5: 40 Korgalzhyn, 30/5: 10 Korgalzhyn Nature Reserve.

006 **Garganey** *Spatula querquedula* (Knäkente)

Häufigste Schwimmentenart. 21/5: 50+ Sorbulak, 28/5: häufig Korgalzhyn, 29/5: 60 Korgalzhyn, 30/5: 50 Korgalzhyn Nature Reserve.

007 **Northern Shoveler** *Spatula clypeata* (Löffelente)

21/5: 6 Sorbulak, 29/5: 20 Korgalzhyn, 30/5: 4 Korgalzhyn Nature Reserve.

008 **Gadwall** *Mareca strepera* (Schnatterente)

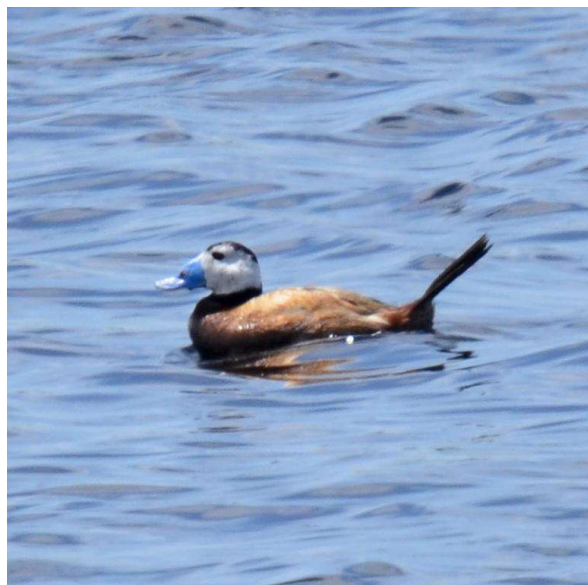
21/5: 20 Sorbulak, 23/5: 1 Ili-Fluss östlich Zelturanga, 28/5: häufig Korgalzhyn, 29/5: 10 Korgalzhyn, 30/5: 6 Korgalzhyn Nature Reserve, 31/5: 2 Fahrt Korgalzhyn – Astana.

009 **Eurasian Wigeon** *Mareca penelope* (Pfeifente)

21/5: 1M Sorbulak.



Whooper Swan (Singschwan)



White-headed Duck (Weißkopf-Ruderente)



010 **Mallard** *Anas platyrhynchos* (Stockente)

21/5: 100+ Sorbulak, 23/5: 1 Topar, 26/5: 1M Big Almaty Lake, 28/5: häufig Korgalzhyn, 29/5: 10 Korgalzhyn, 30/5: 20 Korgalzhyn Nature Reserve.

011 **Northern Pintail** *Anas acuta* (Spießente)

21/5: 3M Sorbulak, 28/5: 4 Korgalzhyn, 29/5: 10 Korgalzhyn, 30/5: 1 Korgalzhyn.

012 **Green-winged Teal** *Anas crecca* (Krickente)

21/5: 1M 1W Sorbulak.

013 **Red-crested Pochard** *Netta rufina* (Kolbenente)

21/5: 50 Sorbulak, 28/5: 100+ Korgalzhyn, 29/5: 20 Korgalzhyn, 30/5: 100 Korgalzhyn Nature Reserve.

014 **Common Pochard** *Aythya ferina* (Tafelente) VU

21/5: 2 Sorbulak, 28/5: 25 Korgalzhyn, 29/5: häufig Korgalzhyn, 30/5: 25 Korgalzhyn Nature Reserve.

015 **Ferruginous Duck** *Aythya nyroca* (Moorente) NT

21/5: 4 Sorbulak, 23/5: 3 Topar.

016 **Tufted Duck** *Aythya fuligula* (Reiherente)

21/5: 1M 1W Sorbulak, 29/5: 2M Korgalzhyn.

017 **White-headed Duck** *Oxyura leucocephala* (Weißkopf-Ruderente) EN

21/5: 8M 6W Sorbulak (**Foto** vorhergehende Seite).

#### **GALLIFORMES: Phasianidae**

H **Common Quail** *Coturnix coturnix* (Wachtel)

Verhört am 20/5 bei Kaskelen, am 28/5 & 29/5 bei Korgalzhyn sowie am 30/5 im Korgalzhyn Nature Reserve.

018 **Chukar** *Alectoris chukar* (Chukarhuhn)

20/5: 2 Kaskelen, 22/5: 1 Tamgaly, 24/5: 2 Kokpek Pass (**Foto**), 25/5: 4 Bugyly.

019\* **Himalayan Snowcock** *Tetraogallus himalayensis* (Himalayakönigshuhn)

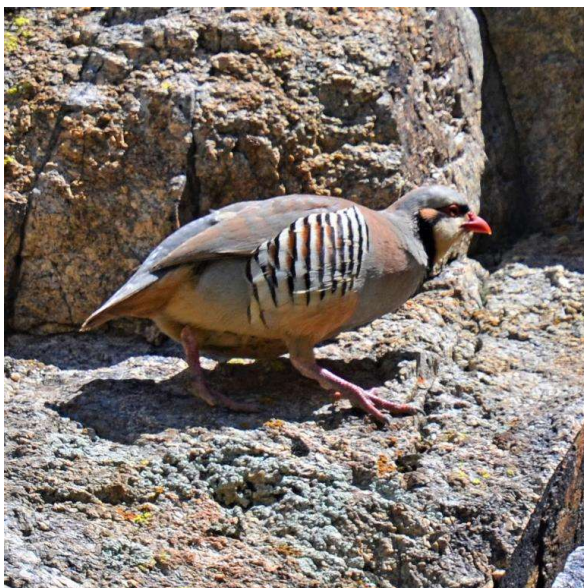
*T. h. sewerzowi*. 26/5: verhört Kosmostation, 27/5: 1 (rufendes M, **Foto**) + 2 (fliegend) Kosmostation.

020 **Ring-necked Pheasant** *Phasianus colchicus* (Fasan)

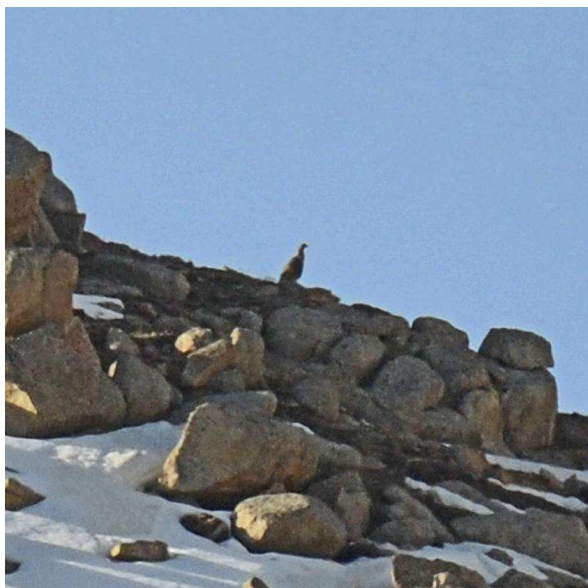
20/5: verhört Kaskelen, 21/5: 1M Sorbulak, 23/5: 1 Topar, 24/5: 1 Shelek, 27/5: 2 Stadtrand von Almaty.

021 **Grey Partridge** *Perdix perdix* (Rebhuhn)

*P. p. robusta*. 22/5: 1 Tamgaly (Habitat: Steppe mit Büschen im Hügelland).



Chukar (Chukarhuhn)



Himalayan Snowcock (Himalayakönigshuhn)



**GAVIIFORMES: Gaviidae**

022 **Arctic Loon** *Gavia arctica* (Prachttaucher)  
Syn. Black-throated Diver. 30/5: 3 Korgalzhyn Nature Reserve.

**PODICIPEDIFORMES: Podicipedidae**

023 **Red-necked Grebe** *Podiceps grisegena* (Rothalstaucher)  
29/5: 10 Korgalzhyn, 30/5: 3 Korgalzhyn Nature Reserve.

024 **Great Crested Grebe** *Podiceps cristatus* (Haubentaucher)  
21/5: 7 Sorbulak, 28/5: 5 Korgalzhyn, 29/5: häufig Korgalzhyn, 30/5: 10 Korgalzhyn Nature Reserve.

025 **Eared Grebe** *Podiceps nigricollis* (Schwarzhalstaucher)  
Syn. Black-necked Grebe. 21/5: 40 Sorbulak, 29/5: 100 Korgalzhyn.

**PHOENICOPTERIFORMES: Phoenicopteridae**

026 **Greater Flamingo** *Phoenicopterus roseus* (Rosaflamingo)  
29/5: 27 Korgalzhyn, 30/5: 200 Korgalzhyn Nature Reserve.

**CICONIIFORMES: Ciconiidae**

027 **Black Stork** *Ciconia nigra* (Schwarzstorch)  
21/5: 1 Sorbulak (kreisendes Ind.).

**SULIFORMES: Phalacrocoracidae**

028 **Great Cormorant** *Phalacrocorax carbo* (Kormoran)  
*P. c. sinensis*. 20/5: 1 Astana (Airport), 23/5: 1 Topar, 28/5 & 29/5: häufig Korgalzhyn, 30/5: häufig Korgalzhyn Nature Reserve & Korgalzhyn.

**PELECANIFORMES: Pelecanidae**

029 **Great White Pelican** *Pelecanus onocrotalus* (Rosapelikan)  
21/5: 12 Sorbulak, 23/5: 40 bei Zelturanga (kreisende Ind.).

030 **Dalmatian Pelican** *Pelecanus crispus* (Krauskopfpelikan) NT  
21/5: 9 Sorbulak, 28/5: 5 Korgalzhyn, 29/5: 25 Korgalzhyn, 30/5: 15 Korgalzhyn Nature Reserve & 10 Korgalzhyn (**Fotos**).



Dalmatian Pelican (Krauskopfpelikan)

**PELECANIFORMES: Ardeidae**

031 **Great Bittern** *Botaurus stellaris* (Rohrdommel)  
Syn. Common Bittern. 29/5: 1 fliegendes und 3 weitere rufende Ind. bei Korgalzhyn, 30/5: 1 rufendes Ind. im Korgalzhyn Nature Reserve.

032 **Grey Heron** *Ardea cinerea* (Graureiher)

21/5: 13 Sorbulak, 23/5: 5 Topar, 24/5: 1 Shelek & 2 Sogety -Tal, 25/5: 1 Stadtrand von Almaty, 28/5: 4 Korgalzhyn, 29/5: 10 Korgalzhyn, 30/5: 6 Korgalzhyn Nature Reserve.

033 **Great Egret** *Ardea alba* (Silberreiher)

21/5: 4 Sorbulak, 23/5: 2 Topar, 24/5: 2 bei Shelek, 28/5: 2 Korgalzhyn, 29/5: 6 Korgalzhyn, 30/5: 15 Korgalzhyn Nature Reserve & 10 Korgalzhyn.

034 **Black-crowned Night-Heron** *Nycticorax nycticorax* (Nachtreiher)

21/5: 3 Sorbulak.

#### **PELECANIFORMES: Threskiornithidae**

035 **Glossy Ibis** *Plegadis falcinellus* (Sichler)

22/5: etwa 70 Ind. ziehen über die Takum-Wüste bei Kanshengel nach Westen.

#### **ACCIPITRIFORMES: Accipitridae**

036 **Bearded Vulture** *Gypaetus barbatus* (Bartgeier) NT

Syn. Lammergeier. *G. b. aureus*. 20/5: 1 Kaskelen, 26/5: 1 imm. Big Almaty Lake, 27/5: 2x 1 Big Almaty Lake.

037 **Cinereous Vulture** *Aegypius monachus* (Mönchsgeier) NT

23/5: 1 Kaskelen.

038 **Himalayan Griffon** *Gyps himalayensis* (Schneegeier) NT

22/5: 1 Takum-Wüste.

039 **Booted Eagle** *Hieraetus pennatus* (Zwergadler)

25/5: 1 Malabay (dunkle Morphe).

040 **Steppe Eagle** *Aquila nipalensis* (Steppenadler) EN

24/5: 2 imm. Sogety-Tal (Ostrand), 30/5: 1 ad. Korgalzhyn Nature Reserve (**Foto**).

041 **Golden Eagle** *Aquila chrysaetos* (Steinadler)

24/5: 1 Kokpek Pass, 25/5: 1 imm. Malabay, 26/5: 2 Big Almaty Lake.

042 **Eurasian Marsh-Harrier** *Circus aeruginosus* (Rohrweihe)

21/5: 4 Sorbulak, 28/5: 10 Korgalzhyn, 29/5: 20 Korgalzhyn, 30/5: 6 Korgalzhyn Nature Reserve.

043 **Pallid Harrier** *Circus macrourus* (Steppenweihe) NT

29/5: 2M Korgalzhyn (Zhumai-See), 30/5: 4M 3W Korgalzhyn Nature Reserve.

044 **Montagu's Harrier** *Circus pygargus* (Wiesenweihe)

22/5: 1W Takum-Wüste, 23/5: 1 Fahrt Kanshengel – Topar & 1M nördlich Kapshagai.



Steppe Eagle (Steppenadler)



Long-legged Buzzard (Adlerbussard), immat.



045 **Shikra** *Accipiter badius* (Schikrasperber)

*A. b. cenchroides*. 23/5: 1 bei Topar & 1 bei Zelturanga.

046 **Eurasian Sparrowhawk** *Accipiter nisus* (Sperber)

26/5: 1 Stadtrand von Almaty, 31/5: 1 Astana. (über Innenstadt).

047 **Black Kite** *Milvus migrans* (Schwarzmilan)

Black-eared Kite *M. m. lineatus*. Fast täglich. 20/5: 1 Kaskelen & 1 Stadtrand von Almaty, 21/5: 50 Sorbulak, 22/5: 4 Takum-Wüste, 23/5 – 25/5: häufig, 27/5: 1 Big Almaty Lake & 1 Stadtrand von Almaty, 28/5: 25 Fahrt Astana – Korgalzhyn, 30/5: 1 Korgalzhyn, 31/5: 20 Fahrt Korgalzhyn – Astana.

048 **White-tailed Eagle** *Haliaeetus albicilla* (Seeadler)

21/5: 5 (2 ad. 1 juv. im Nest & 2 ad.) Sorbulak, 23/5: 1 ad. Topar & 2 imm. bei Zelturanga.

049 **Common Buzzard** *Buteo buteo* (Mäusebussard)

,*B. b. karelini*' (bei Clements nicht aufgeführt): 27/5: 1 Big Almaty Lake & 1 Stadtrand von Almaty. Steppe Buzzard *B. b. vulpinus*: 28/5: 1 Fahrt Astana – Korgalzhyn & 1 Korgalzhyn, 30/5: 1 Korgalzhyn Nature Reserve.

050 **Long-legged Buzzard** *Buteo rufinus* (Adlerbussard)

20/5: 3 Kaskelen, 21/5: 10 Takum-Wüste, 22/5: 10 Takum-Wüste (**Foto** vorhergehende Seite) & 5 Tamgaly, 23/5: 5 Fahrt Kanshengel – Topar, 24/5: 3 Sogety-Tal (Ostrand), 25/5: 2 Bugly.

#### OTIDIFORMES: Otidae

051\* **Macqueen's Bustard** *Chlamydotis macqueenii* (Steppenkragentrappe) VU

22/5: 3 (erst 2 und später noch 1 Ind.) Takum-Wüste.

052 **Little Bustard** *Tetrax tetrax* (Zwergtrappe) NT

21/5: 6 Sorbulak (**Foto**), 29/5: 1M 1W Korgalzhyn, 30/5: 1M 1 W Korgalzhyn Nature Reserve.

#### GRUIFORMES: Rallidae

053 **Corn Crane** *Crex crex* (Wachtelkönig)

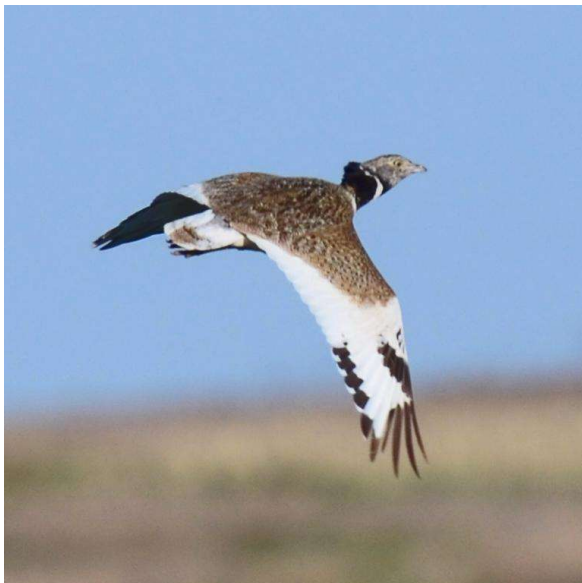
20/5: 1 Kaskelen (ruft ausdauernd; 2x gesehen, davon 1x im Flug).

H **Water Rail** *Rallus aquaticus* (Wasserralle)

29/5: 1 verhört Korgalzhyn, 30/5: 1 verhört Korgalzhyn Nature Reserve.

054 **Eurasian Moorhen** *Gallinula chloropus* (Teichhuhn)

21/5: 3 Sorbulak, 30/5: 1 verhört Korgalzhyn (Nura-Fluss).



Little Bustard (Zwergtrappe)



Demoiselle Crane (Jungfernkranich)

055 **Eurasian Coot** *Fulica atra* (Bläßhuhn)

Syn. Common Coot. 21/5: 10 Sorbulak, 24/5: 1 bei Shelek, 28/5 & 29/5: häufig bei Korgalzhyn, 30/5: häufig Korgalzhyn Nature Reserve.

**GRUIFORMES: Gruidae**

056\* **Demoiselle Crane** *Anthropoides virgo* (Jungfernkranich)

21/5: 1 Sorbulak, 28/5: 10 Fahrt Astana – Korgalzhyn (6 ad. + 1 Paar mit 2 pulli), 30/5: 6 Korgalzhyn Nature Reserve (2 ad. + 1 Paar mit 2 pulli, **Foto** Seite zuvor), 31/5: 2 Fahrt Korgalzhyn – Astana.

057 **Common Crane** *Grus grus* (Kranich)

*G. g. lifordi*. 29/5: 3 bei Korgalzhyn auf Acker.

**CHARADRIIFORMES: Recurvirostridae**

058 **Black-winged Stilt** *Himantopus himantopus* (Stelzenläufer)

21/5: 5 Sorbulak & 2 Aydarly, 23/5: 2 Topar, 28/5: 2 Korgalzhyn, 29/5: 20 Korgalzhyn, 30/5: 10 Korgalzhyn Nature Reserve.

059 **Pied Avocet** *Recurvirostra avosetta* (Säbelschnäbler)

28/5: 2 Korgalzhyn, 29/5: 200+ Korgalzhyn, 30/5: 50 Korgalzhyn Nature Reserve.

**CHARADRIIFORMES: Ibisornithidae**

060 **Ibisbill** *Ibisornitha struthersii* (Ibisschnabel)

26/5 & 27/5: je 1 Big Almaty Lake (2500 m ü. M.).

**CHARADRIIFORMES: Haematopodidae**

061 **Eurasian Oystercatcher** *Haematopus ostralegus* (Austernfischer)

21/5: 5 Sorbulak.

**CHARADRIIFORMES: Charadriidae**

062 **Black-bellied Plover** *Pluvialis squatarola* (Kiebitzregenpfeifer)

Syn. Grey Plover. 28/5: 3 bei Korgalzhyn.

063 **Northern Lapwing** *Vanellus vanellus* (Kiebitz) NT

21/5: 4 Sorbulak, 22/5: 1 Tamgaly, 23/5: 1 Topar, 24/5: 2 bei Shelek, 28/5: 10 Korgalzhyn, 29/5: 50 Korgalzhyn, 30/5: 20 Korgalzhyn Nature Reserve.

064 **Sociable Lapwing** *Vanellus gregarius* (Steppenkiebitz) CR

28/5: 2 Fahrt Astana – Korgalzhyn (etwa in der Mitte der Strecke auf kahler Ackerfläche südlich der Straße; offensichtlich 1 Paar).

065 **Lesser Sand-Plover** *Charadrius mongolus* (Mongolenregenpfeifer)

*C. m. pamirensis*. 21/5: 2x 1 Sorbulak (2 verschiedene Seen).

066 **Greater Sand-Plover** *Charadrius leschenaultii* (Wüstenregenpfeifer)

22/5: 6 Takum-Wüste im Brutgebiet (**Foto**, kurzrasige Steppe), zeitweise verleitend.

067 **Caspian Plover** *Charadrius asiaticus* (Wermutregenpfeifer)

22/5: 1M 3W Takum-Wüste im Brutgebiet (**Foto**, kurzrasige Steppe, hier auch Wüstenregenpfeifer).



Greater Sand-Plover (Wüstenregenpfeifer)



Caspian Plover (Wermutregenpfeifer)



068 **Kentish Plover** *Charadrius alexandrinus* (Seeregenpfeifer)

29/5: 1M Korgalzhyn.

069 **Common Ringed Plover** *Charadrius hiaticula* (Sandregenpfeifer)

29/5: 3 Korgalzhyn.

070 **Little Ringed Plover** *Charadrius dubius* (Flussregenpfeifer)

21/5: 4 Aydarly & 4 Kanshengel (jeweils Wasserstelle), 28/5: 2 Korgalzhyn, 29/5: 3 Korgalzhyn.

#### **CHARADRIIFORMES: Scolopacidae**

071 **Whimbrel** *Numenius phaeopus* (Regenbrachvogel)

21/5: 3 Sorbulak.

072 **Eurasian Curlew** *Numenius arquata* (Großer Brachvogel) NT

28/5: 1 Korgalzhyn.

073 **Black-tailed Godwit** *Limosa limosa* (Uferschnepfe) NT

28/5: 1 Fahrt Astana – Korgalzhyn, 29/5: 4 Korgalzhyn.

074 **Ruddy Turnstone** *Arenaria interpres* (Steinwähler)

28/5: 15 Korgalzhyn, 29/5: 20 Korgalzhyn.

075 **Ruff** *Calidris pugnax* (Kampfläufer)

28/5 & 29/5: 70 bzw. 50 Korgalzhyn (jeweils viele M im PK), 30/5: 2 Korgalzhyn Nature Reserve.

076 **Curlew Sandpiper** *Calidris ferruginea* (Sichelstrandläufer) NT

28/5: 20 Korgalzhyn, 29/5: 40 Korgalzhyn, 30/5: 6 Korgalzhyn Nature Reserve.

077 **Temminck's Stint** *Calidris temminckii* (Temminckstrandläufer)

21/5: 25 Sorbulak & 5 Aydarly & 5 Kanshengel (**Foto**), 28/5: 3 Korgalzhyn, 29/5: 1 Korgalzhyn.

078 **Dunlin** *Calidris alpina* (Alpenstrandläufer)

28/5: 10 Korgalzhyn, 29/5: 50 Korgalzhyn, 30/5: 50 Korgalzhyn Nature Reserve.

079 **Little Stint** *Calidris minuta* (Zwergstrandläufer)

21/5: 1 Sorbulak, 28/5: 50 Korgalzhyn, 29/5: 200+ Korgalzhyn (**Foto**), 30/5: häufig Korgalzhyn Nature Reserve.



Temminck's Stint (Temminckstrandläufer)



Little Stint (Zwergstrandläufer)

080 **Terek Sandpiper** *Xenus cinereus* (Terekwasserläufer)

21/5: 4 Sorbulak, 28/5: 40 Korgalzhyn (**Foto** folgende Seite), 29/5: 10 Korgalzhyn.

081 **Red-necked Phalarope** *Phalaropus lobatus* (Odinshühnchen)

28/5: 40 Korgalzhyn, 29/5: 3000+ (!) Korgalzhyn (auf zwei Seen mit Salzwasser).

082 **Spotted Redshank** *Tringa erythropus* (Dunkler Wasserläufer)

28/5: 6 Korgalzhyn.

083 **Common Greenshank** *Tringa nebularia* (Grünschenkel)

21/5: 1 Sorbulak.

084 **Marsh Sandpiper** *Tringa stagnatilis* (Teichwasserläufer)

28/5: 2 Korgalzhyn, 29/5: 6 Korgalzhyn (**Foto**, auch Balzflug!), 30/5: 1 Korgalzhyn.

085 **Wood Sandpiper** *Tringa glareola* (Bruchwasserläufer)

21/5: 1 Sorbulak, 29/5: 1 Korgalzhyn, 30/5: 1 Korgalzhyn Nature Reserve.

086 **Common Redshank** *Tringa totanus* (Rotschenkel)

28/5: 6 Korgalzhyn, 29/5: 6 Korgalzhyn (auch Balzflug).

#### CHARADRIIFORMES: Glareolidae

087° **Black-winged Pratincole** *Glareola nordmanni* (Schwarzflügel-Brachschwalbe) NT

28/5: 50 Fahrt Astana – Korgalzhyn (meist auf vegetationsfreien Ackerflächen) & 200+ Korgalzhyn,  
29/5: 200+ Korgalzhyn, 30/5: 240 Korgalzhyn. Bei Korgalzhyn in der Steppe, oft in der Nähe von Seen.



Terek Sandpiper (Terekwasserläufer)



Marsh Sandpiper (Teichwasserläufer)



Black-winged Pratincole (Schwarzflügel-Brachschwalbe)





**CHARADRIIFORMES: Laridae**

088 **Slender-billed Gull** *Chroicocephalus genei* (Dünnschnabelmöwe)

28/5: 100 Korgalzhyn, 29/5: 30 Korgalzhyn, 30/5: 5 Korgalzhyn Nature Reserve.

089 **Black-headed Gull** *Chroicocephalus ridibundus* (Lachmöwe)

23/5: häufig (v.a. bei Topar), 24/5 & 25/5: je 10 bei Shelek, 28/5: 1000+ Korgalzhyn, 29/5 – 31/5: häufig bei Korgalzhyn.

090° **Pallas's Gull** *Ichthyaetus ichthyaetus* (Fischmöwe)

28/5: 25 Korgalzhyn (**Foto**), 29/5: 1000+ (darunter Brutkolonie mit 750 adulten und 250+ pulli) Korgalzhyn, 30/5: 50 Korgalzhyn, 31/5: 1 Korgalzhyn. Fast nur adulte Ind. im PK (neben pulli), einer der Topvögel des Trips!

091 **Mew Gull** *Larus canus* (Sturmmöwe)

Syn.: Common Gull. *L. c. heinei*. 28/5: 10 Korgalzhyn, 29/5: 25 Korgalzhyn, 30/5: 10 Korgalzhyn.

092 **Caspian Gull** *Larus cachinnans* (Steppenmöwe)

21/5: häufig Sorbulak, 23/5: 2 Topar. 28/5 – 30/5: Häufigkeit in Korgalzhyn unklar wegen Ähnlichkeit zu Barabamöwe, vmtl. häufig.

093 **Lesser Black-backed Gull** *Larus fuscus* (Heringsmöwe)

21/5: 1 ad. Sorbulak, Unterart unklar (*L. f. heuglini* ?; sehr dunkle Oberseite, Flügel recht lang).  
Steppe Gull *L. f. barabensis* (Barabamöwe): 28/5 – 30/5: häufig Korgalzhyn (**Foto**: 28/5), am 29.5. Brutkolonie mit 100+ Individuen.



Pallas's Gull (Fischmöwe)



Steppe Gull (Barabamöwe)

094 **Little Tern** *Sternula albifrons* (Zwergseeschwalbe)

29/5: 1 Korgalzhyn (Sholak-See).

095 **Caspian Tern** *Hydroprogne caspia* (Raubseeschwalbe)

28/5 & 29/5: je 20 Korgalzhyn, 30/5: 25 Korgalzhyn.

096 **Black Tern** *Chlidonias niger* (Trauerseeschwalbe)

23/5: 15 Topar, 28/5: 30 Korgalzhyn, 29/5: 40 Korgalzhyn, 30/5: häufig Korgalzhyn.

097 **White-winged Tern** *Chlidonias leucopterus* (Weißflügel-Seeschwalbe)

28/5: 200+ Korgalzhyn (**Fotos** folgende Seite), 29/5: 400+ Korgalzhyn, 30/5 & 31/5: häufig Korgalzhyn.

098 **Common Tern** *Sterna hirundo* (Flussseeschwalbe)

21/5: 8 Sorbulak bei einigen Ind. ist der Schnabel überwiegend schwarz (vmtl. Unterart *S. h. tibetana*). 23/5: 10 Topar, 24/5: 4 bei Shelek, 28/5 – 30/5: häufig Korgalzhyn.



White-winged Tern (Weißflügel-Seeschwalbe)

**PTEROCLIFORMES: Pteroclididae**

099 **Black-bellied Sandgrouse** *Pterocles orientalis* (Sandflughuhn)

21/5: 3 Kanshengel, 22/5: 80 Takum-Wüste, 24/5: 3 Bugyly, 25/5: 15 Bugyly (**Foto**).

**COLUMBIFORMES: Columbidae**

100 **Rock Pigeon** *Columba livia* (Felsentaube)

20/5 – 31/5: täglich gesehen, meist häufig. Überwiegend domestizierte Form (Straßentaube).

101\* **Pale-backed Pigeon** *Columba eversmanni* (Gelbaugentaube) VU

23/5: 2 im Turanga-Wald bei Zelturanga.

102 **Common Wood-Pigeon** *Columba palumbus* (Ringeltaube)

Cinnamon-necked Wood-Pigeon *C. p. casiotis*. 20/5: 10 Kaskelen (**Foto**), 21/5: 5 in Almaty.



Common Wood-Pigeon (Ringeltaube), ssp. *casiotis* Black-bellied Sandgrouse (Sandflughuhn)

103 **European Turtle-Dove** *Streptopelia turtur* (Turteltaube) VU

*S. t. arenicola*. 22/5: 1 Takum-Wüste. Sitzt im einzigen Baum weit und breit zusammen mit 3 Orientturteltauben.



104 **Oriental Turtle-Dove** *Streptopelia orientalis* (Orientturteltaube)

*S. o. meena*. 20/5: 1 Almaty (Rand), 21/5: 1 Sorbulak, 22/5: 6 Takum-Wüste, 23/5: 1 Kapshagai, 26/5: 3 Fahrt Big Almaty Lake – Almaty, 27/5: 1 Almaty (Rand), 28/5 (Foto) & 30/5: 15 bzw. 8 Korgalzhyn.

105 **Eurasian Collared-Dove** *Streptopelia decaocto* (Türkentaube)

21/5: 3 Sorbulak (HL), 25/5: 2 Chundza (HL) & 1 Almaty (Rand, HL).

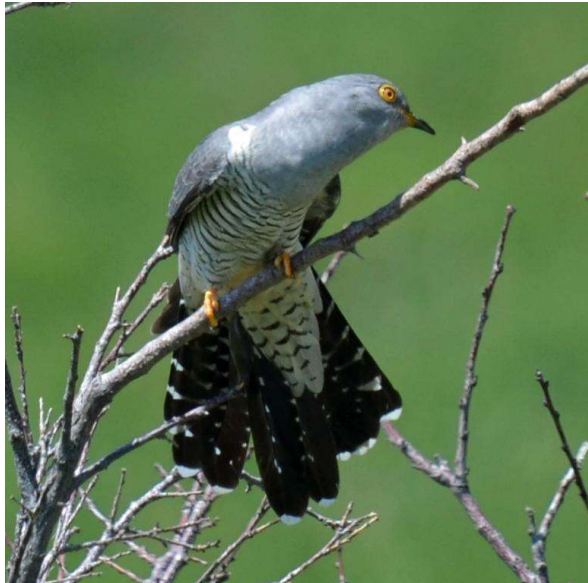
#### CUCULIFORMES: Cuculidae

106 **Common Cuckoo** *Cuculus canorus* (Kuckuck)

20/5: 8 Kaskelen (Foto), 21/5: 1 Sorbulak, 22/5: 1 Kanshengel, 23/5: 3 Zelturanga, 24/5: verhört Shelek, 27/5: 1 Kosmostation (3000 m ü. M.), 28/5: 2 Korgalzhyn, 29/5: 8 Korgalzhyn, 30/5: 6 Korgalzhyn, 31/5: 1 Fahrt Korgalzhyn – Astana.



Oriental Turtle-Dove (Orientturteltaube)



Common Cuckoo (Kuckuck)

#### STRIGIFORMES: Strigidae

H **European Scops-Owl** *Otus scops* (Zwergohreule)

21/5, 25/5 & 27/5: jeweils 1 Ind. ruft auf Hotelgelände am südöstlichen Stadtrand von Almaty.

107 **Little Owl** *Athene noctua* (Steinkauz)

*A. n. bactriana*. 25/5: 1 Ind. sitzt in der Halbwüste bei Bugly.

#### CAPRIMULGIFORMES: Caprimulgidae

108 **Eurasian Nightjar** *Caprimulgus europaeus* (Ziegenmelker)

23/5: 1 in der Halbwüste auf Fahrt Kanshengel – Topar (Foto folgende Seite).

#### CAPRIMULGIFORMES: Apodidae

109 **Common Swift** *Apus apus* (Mauersegler)

*A. a. pekinensis*: 23/5: 3 Fahrt Zelturanga – Kapshagai, 24/5: 40 Sogety-Tal.

*A. a. apus*: 30/5: 2 Korgalzhyn, 31/5: 2 Astana.

#### BUCEROTIFORMES: Upupidae

110 **Eurasian Hoopoe** *Upupa epops* (Wiedehopf)

21/5: 8 Kanshengel, 22/5: 10 Takum-Wüste, 23/5: häufig (u.a. Zelturanga), 24/5: 8 zwischen Almaty & Chundza, 25/5: 10 zwischen Chundza & Almaty, 28/5: 3 Korgalzhyn, 29/5: 1 Korgalzhyn.

#### CORACIIFORMES: Meropidae

111 **European Bee-eater** *Merops apiaster* (Bienenfresser)

21/5: 20 zwischen Almaty & Kanshengel, 22/5: 10 Takum-Wüste, 23/5: 5 Kanshengel, 24/5: 15 Sogety-Tal, 25/5: 25 Malybay, 28/5: 1 Korgalzhyn, 29/5: 15 Korgalzhyn, 30/5: 2 Korgalzhyn.

**CORACIIFORMES: Coraciidae**

112 **European Roller** *Coracias garrulus* (Blauracke)

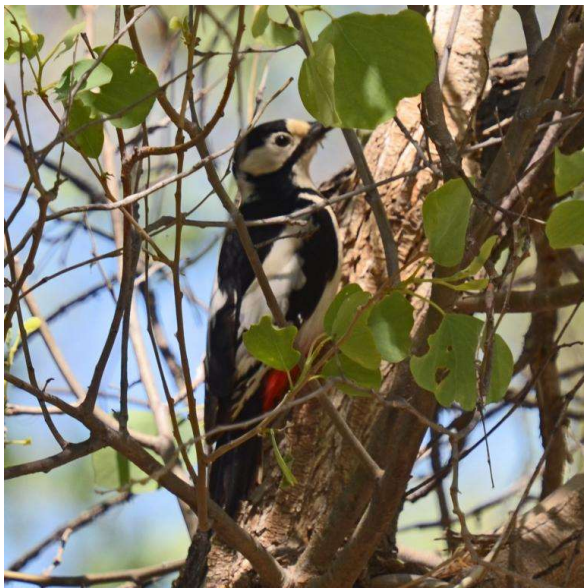
Erfreulich häufig in der Umgebung von Almaty: 20/5: 15 Kaskelen, 21/5: 20 zwischen Almaty & Kanshengel (**Foto**: Sorbulak), 22/5: 8 Takum-Wüste, 23/5: 6 Topar, 24/5: 50 zwischen Almaty & Chundza, 25/5: 75 zwischen Chundza & Almaty.



European Roller (Blauracke)



Eurasian Nightjar (Ziegenmelker)



White-winged Woodpecker (Weißflügelspecht)



Red-footed Falcon (Rotfußfalke)

**PICIFORMES: Picidae**

113\* **White-winged Woodpecker** *Dendrocopos leucopterus* (Weißflügelspecht)

23/5: 2 im Turanga-Wald bei Zelturanga (**Foto**), 24/5: verhört in Chundza.

**FALCONIFORMES: Falconidae**

114 **Lesser Kestrel** *Falco naumanni* (Rötelfalke)

24/5: 1 Sogety-Tal, 30/5: 1M 1W Korgalzhyn Nature Reserve (fliegen aus Ruine).

115 **Eurasian Kestrel** *Falco tinnunculus* (Turmfalke)

20/5 – 31/5: täglich gesehen, u.a. 20/5: 2 Kaskelen, 21/5: 10 Sorbulak, 28/5: 6 Korgalzhyn.



116 **Red-footed Falcon** *Falco vespertinus* (Rotfußfalke) NT  
28/5: 8 Fahrt Astana – Korgalzhyn & 7 Korgalzhyn, 20/5: 20 Korgalzhyn, 30/5: 4 Korgalzhyn (**Foto**  
vorhergehende Seite), 31/5: 4 Fahrt Korgalzhyn – Astana.

117 **Merlin** *Falco columbarius* (Merlin)  
Pallid Merlin *F. c. pallidus*. 28/5: 1 Ind. auf Nest und 2x 1M (wohl jeweils dasselbe Ind.) später nahe  
Nest bei Korgalzhyn. Sehr markant blassgrau gefärbte Unterart!

118 **Eurasian Hobby** *Falco subbuteo* (Baumfalke)  
21/5: 2 Sorbulak & 1 Kanshengel, 22/5: 2 Takum-Wüste, 23/5: 2 bei Topar, 26/5: 1 Big Almaty Lake,  
27/5: 1 Big Almaty Lake & 3 Almaty (Stadtrand).

119 **Saker Falcon** *Falco cherrug* (Würgfalke) EN  
24/5: 1 am Rand des Sogety-Tals nahe Bortogay See.

#### PASSERIFORMES: Laniidae

120 **Red-backed Shrike** *Lanius collurio* (Neuntöter)  
22/5: 1M Takum-Wüste, 28/5: 1M Korgalzhyn, 30/5: 1M Korgalzhyn (IK).

121\* **Red-tailed Shrike** *Lanius phoenicuroides* (Turkestanwürger)  
Syn. Rufous-tailed Shrike, Turkestan Shrike. 22/5: 5 Takum-Wüste („karelini“, **Foto**), 23/5: 2 Fahrt  
Kanshengel – Topar („karelini“), 25/5: 3 Bugyly, 30/5: 2 Korgalzhyn Nature Reserve.

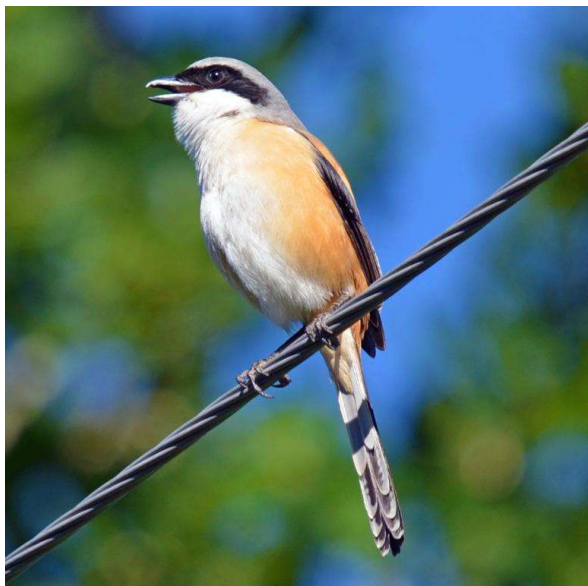
122 **Long-tailed Shrike** *Lanius schach* (Schachwürger)  
24/5: 4 Bayseit (Agrarlandschaft mit Pappeln am Straßenrand, **Foto**).

123 **Southern Grey Shrike** *Lanius meridionalis* (Mittelmeer-Raubwürger)  
Steppe Grey Shrike *L. m. pallidirostris* (Steppenraubwürger). 22/5: 1 Takum-Wüste; hält sich in einem  
Gebiet mit relativ hohen Büschen auf.

124 **Lesser Grey Shrike** *Lanius minor* (Schwarzstirnwürger)  
20/5: 3 Kaskelen, 21/5: 2 Sorbulak & 3 Kanshengel, 22/5: 1 Takum-Wüste, 24/5: 2 bei Shelek, 25/5: 1  
Chundza, 28/5: 1M Korgalzhyn, 29/5: 2 Korgalzhyn.



Red-tailed Shrike (Turkestanwürger)



Long-tailed Shrike (Schachwürger)

#### PASSERIFORMES: Oriolidae

125 **Eurasian Golden Oriole** *Oriolus oriolus* (Pirol)  
30/5: 1 Korgalzhyn Nature Reserve (HL) & 1W Korgalzhyn (rastet im Busch am Nura-Fluss).

126 **Indian Golden Oriole** *Oriolus kundoo* (Indienpirol)  
23/5: 2 Turanga-Wald bei Zelturanga, 24/5: 2 Bayseit (Pappelallee am Straßenrand), 25/5: verhört  
Chundza.

**PASSERIFORMES: Corvidae**

**127 Eurasian Magpie *Pica pica* (Elster)**

*P. p. bactriana*. 20/5 – 31/5: Außer 27/5 täglich gesehen und meist häufig, u.a. 20/5: häufig Kaskelen, 22/5: 5 Takum-Wüste, 26/5: 3 Kosmostation (ca. 3000 m ü. M.), 28/5 – 31/5: häufig Korgalzhyn.

**128 Red-billed Chough *Pyrrhocorax pyrrhocorax* (Alpenkrähe)**

*P. p. centralis*. 26/5: 4 Kosmostation (3300 m ü. M.), 27/5: 10 Kosmostation (3300 m ü. M., **Foto**).

**129 Yellow-billed Chough *Pyrrhocorax graculus* (Alpendohle)**

*P. g. forsythi*. 26/5: 1 Kosmostation (3300 m ü. M.), 27/5: 21 Kosmostation (3300 m ü. M.).

**130 Eurasian Jackdaw *Corvus monedula* (Dohle)**

*C. m. sommerringii*. Außerhalb des Hochgebirges häufig. 20/5: 25 bei Almaty, 21/5 – 25/5: täglich gesehen, 28/5 – 31/5: täglich gesehen und häufig bei Korgalzhyn (**Foto**: 30/5).



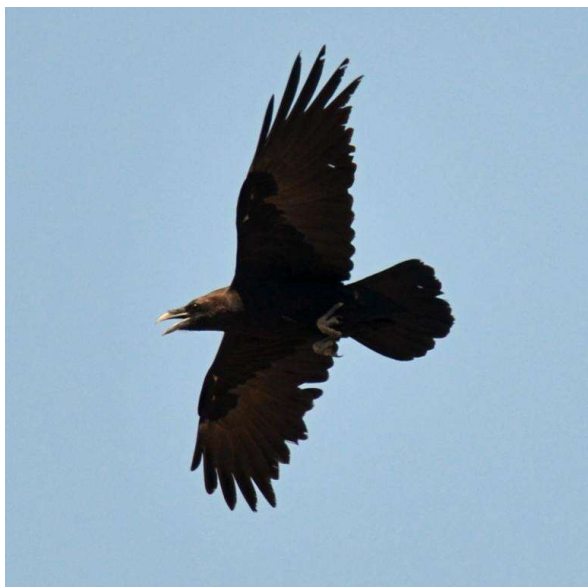
Red-billed Chough (Alpenkrähe)



Eurasian Jackdaw (Dohle), ssp. sommerringii



Rook (Saatkrähe)



Brown-necked Raven (Wüstenrabe)

**131 Rook *Corvus frugilegus* (Saatkrähe)**

Außerhalb des Hochgebirges häufig. 21/5: 1000+ Sorbulak (große Kolonien in Feldgehölzen), 22/5: 5 Takum-Wüste, 23/5: 50 nördlich Kapshagai, 24/5 & 25/5: häufig zwischen Almaty und Chundza, 28/5 – 31/5: häufig Korgalzhyn (**Foto**: 28/5).



132 **Carrion Crow** *Corvus corone* (Rabenkrähe)  
*C. c. orientalis*. 20/5: 2 Almaty (Stadtrand), 21/5: 5 Sorbulak, 23/5: häufig Fahrt Zelturanga – Kapshagai, 24/5: 2 bei Shelek, 25/5: 3 Chundza, 26/5 & 27/5: je 6 Big Almaty Lake.

133 **Hooded Crow** *Corvus cornix* (Nebelkrähe)  
*C. c. sharpei*. 28/5 – 31/5: täglich etwa 10 Ind. bei Korgalzhyn.

134 **Brown-necked Raven** *Corvus ruficollis* (Wüstenrabe)  
22/5 (**Foto** vorhergehende Seite) & 23/5: je etwa 10 in der Takum-Wüste bei Kanshengel.

135 **Common Raven** *Corvus corax* (Kolkrabe)  
*C. c. tibetanus*. 27/5: 1 nahe Kosmostation (3300 m ü. M.).

#### PASSERIFORMES: Alaudidae

136 **Horned Lark** *Eremophila alpestris* (Ohrenlerche)  
Syn. Shore Lark. *E. a. brandti*. 24/5: 4 Bugyly, 25/5: 5 Bugyly (u.a. 1 frisch flügger Jungvogel).

137 **Greater Short-toed Lark** *Calandrella brachydactyla* (Kurzzechenlerche)  
*C. b. longipennis*. 21/5: 15 Kanshengel (**Foto**), 22/5: häufig Takum-Wüste, 23/5: 5 Kanshengel, 25/5: 10 Bugyly.

138\* **Bimaculated Lark** *Melanocorypha bimaculata* (Bergkalanderlerche)  
21/5: 1 Kanshengel (an Wasserloch), 22/5: mind. 5 Takum-Wüste, 23/5: 2 Fahrt Kanshengel – Topar.

139 **Calandra Lark** *Melanocorypha calandra* (Kalanderlerche)  
*M. c. psammochroa*. 21/5: häufig Sorbulak & Kanshengel (100+, **Foto**), 22/5: 100+ Takum-Wüste, 23/5: 5 Kanshengel.



Greater Short-toed Lark (Kurzzechenlerche)



Calandra Lark (Kalanderlerche)

140\* **Black Lark** *Melanocorypha yeltoniensis* (Mohrenlerche)  
28/5: 50 Fahrt Astana – Korgalzhyn (u.a. auf noch unbewachsenen Feldern), 29/5: 100+ Steppe bei Korgalzhyn (**Foto** folgende Seite), 30/5: 70 Steppe bei Korgalzhyn, 31/5: 10 Fahrt Korgalzhyn – Astana. Männchen sehr auffällig und häufig im Singflug, dagegen nur wenige Weibchen gesehen (etwa 10 % der Individuen); eine der Charakterarten der Steppe bei Korgalzhyn.

141 **Lesser Short-toed Lark** *Alauda rufescens* (Stummellerche)  
*C. r. heinei*. 22/5: 10 Takum-Wüste (u.a. frisch flügger Jungvogel, **Fotos** folgende Seite), 23/5: 10 Kanshengel. Genaue Häufigkeit unklar, da Short-toed Larks oft nicht auf Artniveau bestimmt worden sind.

142\* **White-winged Lark** *Alauda leucoptera* (Weißflügellerche)  
22/5: 15 Takum-Wüste (**Foto** folgende Seite), 28/5: 30 Fahrt Astana – Korgalzhyn, 29/5: 20 Korgalzhyn, 30/5: 10 Korgalzhyn.



Black Lark (Mohrenlerche)



White-winged Lark (Weißflügellerche)



Lesser Short-toed Lark (Stummellerche), ssp. *heinei*; links: Jungvogel, rechts: Altvogel

143 **Eurasian Skylark** *Alauda arvensis* (Feldlerche)

Steppe Skylark *A. a. dulcivox*. 23/5: 2 Fahrt Kanshengel – Topar, 28/5 – 30/5: häufig Korgalzhyn.

144 **Crested Lark** *Galerida cristata* (Haubenlerche)

*G. c. magna*. 21/5: 10 Sorbulak & 10 Kanshengel, 23/5: einige Ind. bei Kanshengel, 25/5: 2 Malybay.

**PASSERIFORMES: Hirundinidae**

145 **Bank Swallow** *Riparia riparia* (Uferschwalbe)

Syn. Sand Martin. 28/5 & 29/5: je 200+ Korgalzhyn, 30/5: häufig Korgalzhyn.

146 **Pale Sand Martin** *Riparia diluta* (Fahluferschwalbe)

25/5: 30 an Brutkolonie (Abbruchkante in Sandgrube) bei Malybay. Artbestimmung (Bank Swallow oder Pale Sand Martin) am 21/5 (3 Sorbulak), 23/5 (2 Topar) & 24/5 (1 Sogety-Tal) unklar.

147 **Eurasian Crag-Martin** *Ptyonoprogne rupestris* (Felsenschwalbe)

24/5: 3 Kokpek Pass.

148 **Barn Swallow** *Hirundo rustica* (Rauchschwalbe)

Abseits vom Hochgebirge häufig & täglich gesehen (20/5-25/5 & 28/5-31/5). 26/5: 1 Big Almaty Lake.



149 **Common House-Martin** *Delichon urbicum* (Mehlschwalbe)

20/5: 2 Almaty, 21/5: 10 Kanschengel, 24/5: 4 Chundza, 25/5: 10 Chundza, 26/5: 25 Big Almaty Lake, 27/5: 10 Big Almaty Lake, 30/5: 1 Korgalzhyn Nature Reserve.

**PASSERIFORMES: Paridae**

150 **Coal Tit** *Pariparus ater* (Tannenmeise)

*P. a. rufipectus*. 26/5: 3 (2 + 1) Big Almaty Lake (**Foto**).

151\* **Azure Tit** *Cyanistes cyanus* (Lasurmeise)

*C. c. tianschanicus*. 20/5: 1 Kaskelen, u.a. Gesang (**Foto**), 26/5: 1 Big Almaty Lake (2500 m ü. M.).

152 **Great Tit** *Parus major* (Kohlmeise)

*P. major major*: 20/5: 3 Almaty (Stadtrand) & 1 Kaskelen, 21/5: 2 Almaty (Stadtrand), 23/5: 1 Turanga-Wald bei Zelturanga, 26/5: 1 Fahrt Almaty – Big Almaty Lake, 27/5: 1 Almaty (Stadtrand).

Turkestan Tit *P. m. turkestanicus* (Turkestanmeise): Unterart gehört zur *bokharaensis*-Gruppe. 23/5: 1 Turanga-Wald bei Zelturanga (**Foto**), 24/5: 1 Kapshagai (ggfs. Hybrid), 25/5: 1 Chundza.

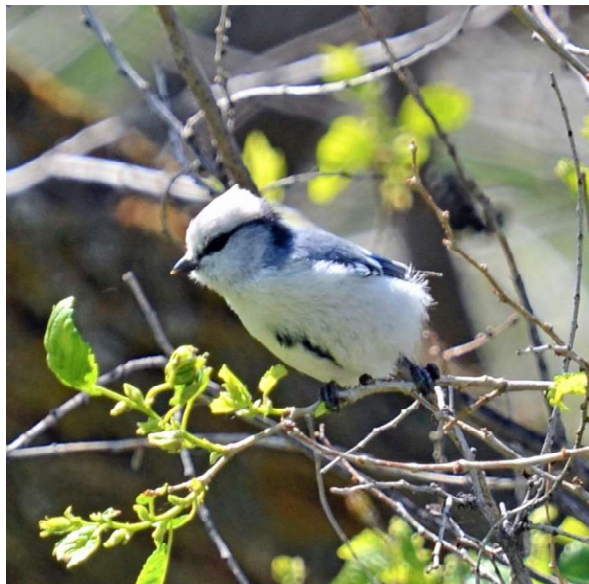
**PASSERIFORMES: Remizidae**

H **Black-headed Penduline-Tit** *Remiz macronyx* (Schwarzkopf-Beutelmeise)

23/5: verhört in Schilfgebiet ca. 10 km östlich Topar.



Coal Tit (Tannenmeise), ssp. *rufipectus*



Azure Tit (Lasurmeise)



Turkestan Tit (Turkestanmeise)



White-crowned Penduline-Tit (Kronenbeutelmeise)



153\* **White-crowned Penduline-Tit** *Remiz coronatus* (Kronenbeutelmeise)  
20/5: verhört bei Kaskelen, 24/5: 2 in Feuchtgrünland mit lockerem Baumbestand bei Shelek (**Foto**).

**PASSERIFORMES: Troglodytidae**

H **Eurasian Wren** *Troglodytes troglodytes* (Zaunkönig)  
*T. t. tianshanicus*. 26/5 & 27/5: jeweils verhört (singende Männchen) Big Almaty Lake.

**PASSERIFORMES: Cinclidae**

154 **Brown Dipper** *Cinclus pallasi* (Pallaswasseramsel)  
*C. p. tenuirostris*. 20/5: 1 Kaskelen (Bergbach), 26/5: 1 Almaty (Stadtstrand, Bergbach).

**PASSERIFORMES: Scotocercidae**

H **Cetti's Warbler** *Cettia cetti* (Seidensänger)  
*C. c. albiventris*. 24/5: je 1 singendes Männchen bei Shelek & am Charyn Canyon (nur verhört), 30/5: 1 singendes Männchen am Nura-Fluss bei Korgalzhyn (nur verhört).

**PASSERIFORMES: Phylloscopidae**

155 **Common Chiffchaff** *Phylloscopus collybita* (Zilpzalp)  
23/5: 1 Takum-Wüste (Durchzug), 28/5: 1 Korgalzhyn, 30/5: 1 Korgalzhyn Nature Reserve.

156\* **Sulphur-bellied Warbler** *Phylloscopus griseolus* (Pamirlaubsänger)  
23/5: 1 Takum-Wüste bei Kanshengel (Durchzug), 26/5: 1 Big Almaty Lake.

157 **Hume's Warbler** *Phylloscopus humei* (Tienschan-Laubsänger)  
Lokal im Tien-Shan sehr häufig: 26/5: 25 Big Almaty Lake, 27/5: 20 Big Almaty Lake.

158 **Greenish Warbler** *Phylloscopus trochiloides* (Grünlaubsänger)  
*P. t. viridanus*. 20/5: verhört Kaskelen, 22/5: 2 Takum-Wüste (Durchzug), 23/5: 5 Turanga-Wald bei Zelturanga, 26/5: 1 Big Almaty Lake, 28/5: 1 Korgalzhyn, 29/5: 30 Korgalzhyn (Durchzug), 30/5: 20 Korgalzhyn (Durchzug), 31/5: verhört in Astana.

**PASSERIFORMES: Acrocephalidae**

159 **Booted Warbler** *Iduna caligata* (Buschspötter)  
In Büschen und Bäumen, auch in Dörfern. 28/5: 2 Fahrt Astana – Korgalzhyn & 3 Korgalzhyn, 29/5: 6 Korgalzhyn, 30/5: 15 Korgalzhyn (**Foto**), 31/5: 1 in Astana (Stadtzentrum).

160\* **Sykes's Warbler** *Iduna rama* (Steppenspötter)  
Stets in Büschen. 22/5: 2 Takum-Wüste, 23/5: 1 Fahrt Kanshengel – Topar & 1 bei Zelturanga.

161 **Eastern Olivaceous Warbler** *Iduna pallida* (Blaßspötter)  
22/5: 1 Takum Wüste, rastet im einzigen dort vorhandenen Baum.



Booted Warbler (Buschspötter)



Paddyfield Warbler (Feldrohrsänger)

162 **Paddyfield Warbler** *Acrocephalus agricola* (Feldrohrsänger)

29/5: 15 Korgalzhyn (Zhumai-See, hier häufig im Schilf; auch Gesang (**Foto** vorhergehende Seite), 30/5: 6 Korgalzhyn Nature Reserve (vermutlich hier häufig, wegen stürmischem Wind singen nur einige wenige Individuen).

163 **Blyth's Reed Warbler** *Acrocephalus dumetorum* (Buschrohrsänger)

An verschiedenen Stellen singende Männchen auf dem Durchzug. 22/5: 4 (1 gesehen + 3 verhört) Takum-Wüste, 24/5: verhört Kokpek Pass, 25/5: 1 Chundza (singt auch), 29/5: 3 Korgalzhyn, 30/5: 1 Korgalzhyn (Garten im Dorf), 31/5: verhört in Astana (Stadtzentrum).

H **Eurasian Reed Warbler** *Acrocephalus scirpaceus* (Teichrohrsänger)

Caspian Reed Warbler *A. s. fuscus*. 4 singende Männchen Sorbulak (nur verhört).

H **Great Reed Warbler** *Acrocephalus arundinaceus* (Drosselrohrsänger)

*A. a. zarudnyi*. 4 singende Männchen Sorbulak (nur verhört).

#### PASSERIFORMES: Locustellidae

H **Common Grasshopper-Warbler** *Locustella naevia* (Feldschwirl)

*L. n. straminea*. 26/5: 1 singendes Männchen Big Almaty Lake (nur verhört).

#### PASSERIFORMES: Sylviidae

164° **Asian Desert Warbler** *Sylvia nana* (Wüstengrasmücke)

Wenig auffallend in Halbwüste mit niedrigen Büschen. 24/5: 4 (1 ad. 3 frisch flügge juv.) Buglyly, 25/5: 1 Buglyly (HL).

165\* **Hume's Whitethroat** *Sylvia althaea* (Eibischgrasmücke)

24/5: 2 ad. Kokpek-Pass (u.a. futtertragend, mehrfach Gesang). Habitat: Niedrige Zypressenbüsche am steinigen Berghang.

166 **Lesser Whitethroat** *Sylvia curruca* (Klappergrasmücke)

*S. c. curruca* oder *S. c. blythi*: 21/5 & 22/5: je 1 Takum-Wüste (Durchzug), 23/5: 2 Kanshengel (Durchzug), 30/5: 1 Korgalzhyn (**Foto**), 31/5: 1 sM in Astana (verhört).

Eastern Lesser Whitethroat *S. c. halimodendri*: 23/5: 10 zwischen Kanshengel & Topar (**Foto**, mehrfach singende Männchen, 1x auch im Singflug; Gesang deutlich verschieden zu *S. c. curruca*) & 2 Topar (Gesang). Habitat: Halbwüste mit mittelgroßen Büschen (etwa 1 Meter hoch).

167 **Greater Whitethroat** *Sylvia communis* (Dorngrasmücke)

*S. c. rubicola*: 20/5: 2 Kaskelen (u.a. Gesang, vielfach Singflug), 26/5 & 27/5: 1 bzw. 2 Big Almaty Lake (2600 m ü. M, Habitat: Zypressenbüsche).

*S. c. volgensis*: 30/5: 1W bei Korgalzhyn am Nura-Fluss.



Lesser Whitethroat (Klappergrasmücke), links: ssp. *halimodendri*, rechts: ssp. *curruca/blythi*.



**PASSERIFORMES: Muscicapidae**

168 **Spotted Flycatcher** *Muscicapa striata* (Grauschnäpper)

Noch vielerorts auf dem Durchzug. 21/5: 1 Sorbulak, 22/5: 5 Takum-Wüste, 23/5: 3 Turanga-Wald bei Zelturanga, 24/5: 1 bei Shelek, 28/5: 2 Fahrt Astana – Korgalzhyn & 1 Korgalzhyn, 29/5: 1 Korgalzhyn, 30/5: 2 Korgalzhyn & 2 Korgalzhyn Nature Reserve.

169 **Rufous-tailed Scrub-Robin** *Cercotrichas galactotes* (Heckensänger)

*C. g. familiaris*. 22/5: 2 Takum-Wüste.

170 **Common Nightingale** *Luscinia megarhynchos* (Nachtigall)

*L. m. golzii*. 24/5: 1 singendes Männchen bei Shelek (gesehen, **Foto**), 25/5: 2 singende Männchen Chundza (1x gesehen). Gesang im Vergleich zu Mitteleuropa dem Sprosser ähnlicher.

171 **Bluethroat** *Luscinia svecica* (Blaukehlchen)

*L. s. pallidogularis* (roter Stern). 29/5: 3M Korgalzhyn (**Foto**), 30/5: 1M Korgalzhyn (am Nura-Fluss).

172 **Blue Whistling-Thrush** *Myophonus caeruleus* (Purpurpeifdrossel)

*M. c. temminckii*. 20/5, 21/5 & 26/5: je bei 1 Almaty (**Foto**), 27/5: 1 bei Almaty (Anfahrt Tien Shan).

173 **Himalayan Rubythroat** *Calliope pectoralis* (Bergrubinkehlchen)

Syn. White-tailed Rubythroat. *C. p. ballioni*. 26/5: 1M Big Almaty Lake (singt ausdauernd) (**Foto**).



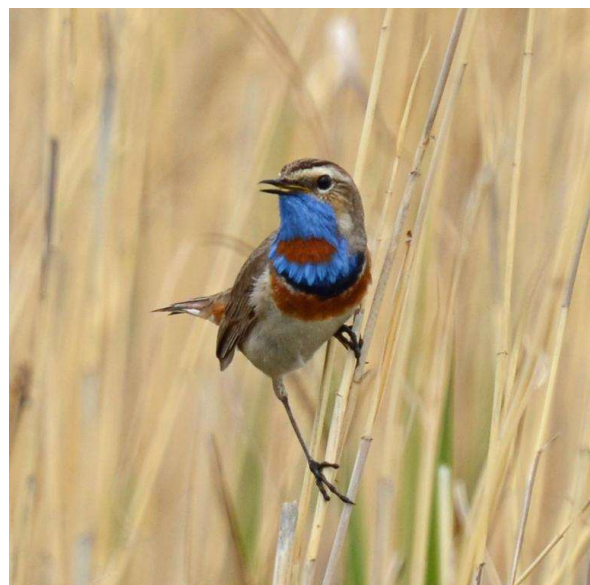
Blue Whistling-Thrush (Purpurpeifdrossel)



Common Nightingale (Nachtigall), ssp. *golzii*



Himalayan Rubythroat (Bergrubinkehlchen)



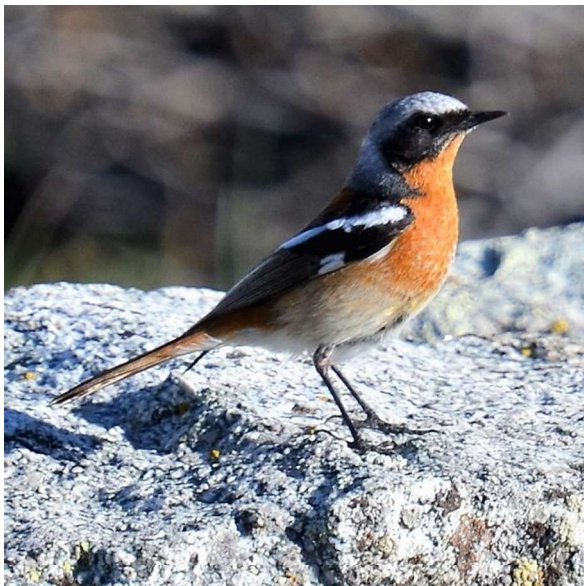
Bluethroat (Blaukehlchen), ssp. *pallidogularis*

174\* **Rufous-backed Redstart** *Phoenicurus erythronotus* (Sprosserrotschwanz)  
Syn. Eversmann's Redstart. 26/5: 3M 1W Big Almaty Lake (**Foto**), 27/5: 2 Big Almaty Lake.

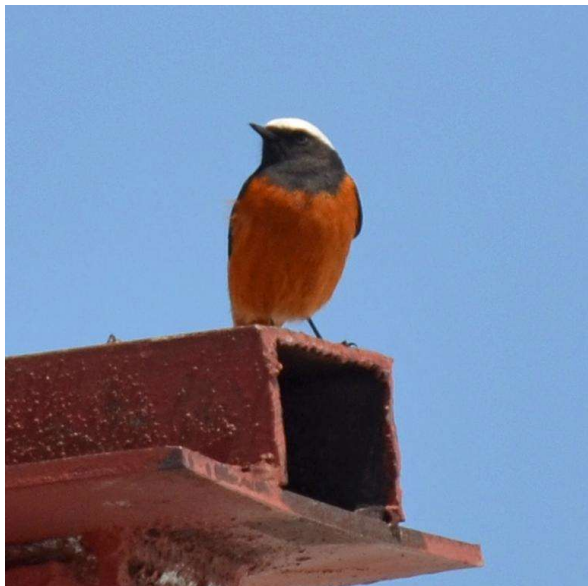
175\* **Blue-capped Redstart** *Phoenicurus coeruleocephala* (Blaukopf-Rotschwanz)  
Syn. Blue-headed Redstart. 26/5: 2M Big Almaty Lake (2600 m ü. M).

176 **Common Redstart** *Phoenicurus phoenicurus* (Gartenrotschwanz)  
28/5: 1 Korgalzhyn (im Dorf), 30/5: 2W Korgalzhyn (Durchzug).

177\* **White-winged Redstart** *Phoenicurus erythrogastrus* (Riesenrotschwanz)  
*P. e. grandis*. 26/5 & 27/5: je 1M 1W Kosmostation (an verschiedenen Stellen, **Foto**).



Rufous-backed Redstart (Sprosserrotschwanz)



White-winged Redstart (Riesenrotschwanz)

178 **Blue Rock-Thrush** *Monticola solitarius* (Blaumerle)  
*M. s. pandoo*. 24/5: 1M Kokpek-Pass (auch Gesang).

179 **Siberian Stonechat** *Saxicola maurus* (Sibirisches Schwarzkehlchen)  
Syn. Pallassschwarzkehlchen. *S. m. maurus*. 20/5: 6 Kaskelen, 22/5: 1 Takum-Wüste, 29/5: 2M 1W Korgalzhyn.

180 **Northern Wheatear** *Oenanthe oenanthe* (Steinschmätzer)  
27/5: 2 Kosmostation (3100 m ü. M.), 28/5 & 29/5: je 25 Korgalzhyn, 30/5: häufig Korgalzhyn, 31/5: 1 Fahrt Korgalzhyn – Astana.

181 **Pied Wheatear** *Oenanthe pleschanka* (Nonnensteinschmätzer)  
Stets an felsigen Abhängen. 21/5: 4 Aydarly, 22/5: 1M 1W Tamgaly, 24/5: 6 am Rande des Sogety-Tals, 25/5: 1 bei Chundza.

182 **Desert Wheatear** *Oenanthe deserti* (Wüstensteinschmätzer)  
25/5: 1 Futter tragendes Ind. bei Chundza, Brut in Erdhöhle.

183 **Isabelline Wheatear** *Oenanthe isabellina* (Isabellsteinschmätzer)  
In der Halbwüste stellenweise sehr häufig. 21/5: 10 Kanshengel, 22/5: 10 Takum-Wüste, 23/5: 10 Kanshengel, 24/5: 100 Sogety-Tal, 25/5: 40 Buglyly.

#### PASSERIFORMES: Turdidae

184 **White's Thrush** *Zoothera aurea* (Sibirische Erddrossel)  
*Z. a. aurea*. 26/5: 1 Ind. fliegt vom Straßenrand auf, Ile-Alatau-Nationalpark (nach etwa einem Drittel der Fahrt von Almaty zum Big Almaty Lake, etwa 1600 m ü. M.), Habitat: Fichtenwald.

185 **Eurasian Blackbird** *Turdus merula* (Amsel)  
Central Asian Blackbird *T. m. intermedius*. 20/5: verhört Almaty (Stadtrand), 21/5: verhört Almaty (Stadtrand) & 1 Sorbulak, 24/5: 2 Bayseit, 25/5: 2 Chundza.



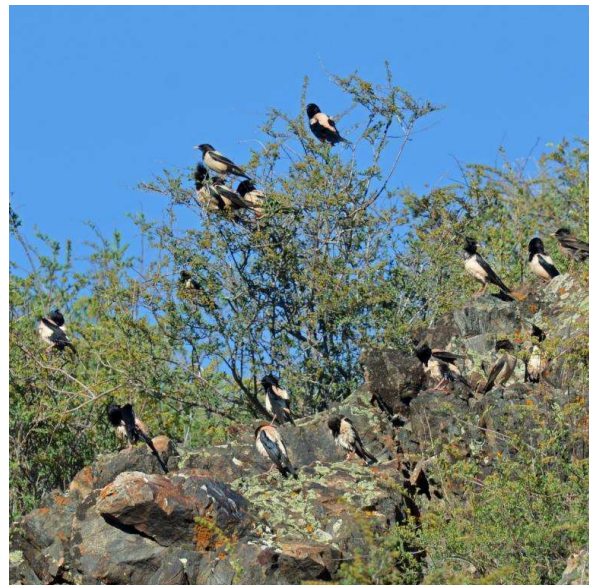
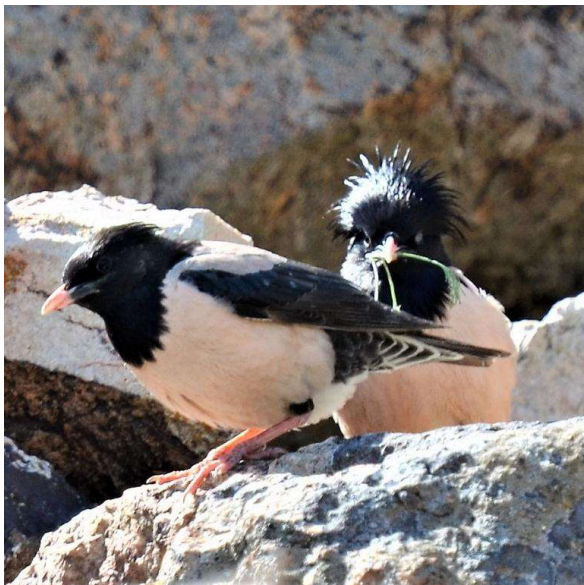
186 **Mistle Thrush** *Turdus viscivorus* (Misteldrossel)  
*T. v. bonapartei*. 26/5: 5 Big Almaty Lake, 27/5: 2 Big Almaty Lake.



Brown Accentor (Fahlbraunelle)



Siberian Stonechat (Sibirisches Schwarzkehlchen)



Rosy Starling (Rosenstar)

**PASSERIFORMES: Sturnidae**

187 **European Starling** *Sturnus vulgaris* (Star)

*S. v. porphyronotus*: 21/5: 2 Sorbulak, 23/5: 20 bei Topar, 24/5: 20 bei Shelek.

*S. v. poltaratskyi*: 28/5 – 31/5: häufig bei Korgalzhyn.

188 **Rosy Starling** *Pastor roseus* (Rosenstar)

Teil große Schwärme, teils gewaltige Kolonien in steinigen Schluchten. 21/5: 5000+ zwischen Sorbulak & Kanshengel (mehrere große Schwärme ziehen überwiegend nach Westen), 22/5: 5000+ in Brutkolonie nahe Tamgaly (**Fotos**), 23/5: 100 zwischen Zelturanga & Kapshagai, 24/5: 1000+ in Brutkolonie am Kokpek Pass. 25/5: 2000+ bei Malybay, 29/5: 1 Korgalzhyn (IK), 30/5: 3 Korgalzhyn Nature Reserve.

189 **Common Myna** *Acridotheres tristis* (Hirtenmaina)

20/5 bis 26/5: täglich gesehen und meist häufig, erstmals 20/5: 20 Almaty (u.a. Flughafen & Hotel).

**PASSERIFORMES: Prunellidae**

190\* **Himalayan Accentor** *Prunella himalayana* (Himalajabraunelle)

26/5: 1 Kosmostation (3300 m ü. M, HL), 27/5: 2 Kosmostation (3300 m ü. M.).

191\* **Brown Accentor** *Prunella fulvescens* (Fahlbraunelle)

26/5 (**Foto**) & 27/5: je 1M Kosmostation (3300 m ü. M., singend auf Leitungsdraht).

192\* **Black-throated Accentor** *Prunella atrogularis* (Schwarzkehlbraunelle)

26/5 & 27/5: je 10 Big Almaty Lake (1800 – 2600 m ü. M.).

**PASSERIFORMES: Motacillidae**

193 **Western Yellow Wagtail** *Motacilla flava* (Wiesenschafstelze)

Sykes's Wagtail *M. f. beema*: 28/5: 25 Korgalzhyn, 29/5: 50+ Korgalzhyn (**Foto**), 30/5: 20 Korgalzhyn.

Black-headed Wagtail *M. f. feldegg (melanogrisea)*: 23/5: 1M 1W etwa 10 km östlich von Topar.

Grey-headed Wagtail *M. f. thunbergi*: 21/5: 3 Kanshengel (Wasserstelle), 29/5: 2M 3W Korgalzhyn.

194 **Citrine Wagtail** *Motacilla citreola* (Zitronenstelze)

*M. c. citreola* oder *werae*: 21/5: 1M Kanshengel (Wasserstelle, Durchzügler), 24/5: 1M Sogety-Tal (Durchzügler, **Foto**).

Western Citrine Wagtail *M. c. werae*: 29/5: 10 Korgalzhyn (Zhumai-See, singende Männchen & Futter tragende Ind.).

195 **Grey Wagtail** *Motacilla cinerea* (Gebirgsstelze)

20/5: 1 Kaskelen, 21/5: 1 Kanshengel (Wasserstelle), 22/5: 2 Takum-Wüste (Wasserstelle) & 1 Tamgaly, 26/5: verhört Big Almaty Lake.

196 **White Wagtail** *Motacilla alba* (Bachstelze)

Siberian Wagtail *M. a. dukhuensis*: 21/5: 1 Kanshengel (Wasserstelle, Durchzügler), 22/5: 1 Takum-Wüste (Wasserstelle, Durchzügler), 28/5: 4 Korgalzhyn, 30/5: 1 Korgalzhyn, 31/5: 1 Astana.

Masked Wagtail *M. a. personata*: 20/5: 2 Kaskelen (futtertragend), 21/5: 2 Sorbulak, 23/5: 1 Topar, 24/5: 3 Chundza, 25/5: 2 Chundza (**Foto**), 31/5: 1 Astana (Stadtzentrum).

Amur Wagtail *M. a. leucopsis*: 21/5: 1M Kanshengel (Wasserstelle).



Sykes's Wagtail (Schafstelze, ssp. *beema*)



Masked Wagtail (Bachstelze, ssp. *personata*)

197 **Tawny Pipit** *Anthus campestris* (Brachpieper)

21/5: 2 Sorbulak (1x gesehen, 1x verhört), 22/5: verhört Takum-Wüste (Gesang), 24/5: 5 Sogety-Tal, 25/5: verhört Bugyly, 29/5: 2 Korgalzhyn (u.a. Gesang).

198 **Tree Pipit** *Anthus trivialis* (Baumpieper)

*A. t. haringtoni*. Brutvogel im Tien-Shan im der Fichtenzone. 26/5: 10 Big Almaty Lake (1600 – 2600 m. ü. M.), 27/5: 2 Big Almaty Lake.



199 **Water Pipit** *Anthus spinoletta* (Bergpieper)

*A. s. blakistoni*. Brutvogel im Tien-Shan oberhalb der Baumgrenze. 26/5 & 27/5: je 10 Kosmostation (2700 – 3300 m. ü. M.).

**PASSERIFORMES: Emberizidae**

200 **Rock Bunting** *Emberiza cia* (Zippammer)

*E. c. par.* 24/5: 6 Kokpek Pass.

201 **Meadow Bunting** *Emberiza cioides* (Wiesenammer)

*E. c. tarbagataica*. 20/5: 1 bei Kaskelen (grasige Vorberge des Tien-Shan, singendes Männchen, **Foto**).

202\* **Grey-necked Bunting** *Emberiza buchanani* (Steinortolan)

*E. b. neobscura*. 24/5: 6 im steinigen Hügelland am Rande des Sogety-Tals (u.a. singende Männchen, **Foto**), 25/5: 1 Buglyly.

203\* **Chestnut-breasted Bunting** *Emberiza stewarti* (Silberkopfammer)

Syn. White-capped Bunting. 24/5: 3 Kokpek-Pass (2 gesehen, 2 singende Männchen, **Foto**). Habitat: wie Zippammer in felsiger Schlucht.



Meadow Bunting (Wiesenammer)



Grey-necked Bunting (Steinortolan)



Chestnut-breasted Bunting (Silberkopfammer)



Red-headed Bunting (Braunkopfammer)

204 **Red-headed Bunting** *Emberiza bruniceps* (Braunkopffammer)  
21/5: 1 Sorbulak & 1 Aydarly & 5 Kanshengel, 22/5: 10 Takum-Wüste (**Foto** vorhergehende Seite),  
23/5: 10 Fahrt Kanshengel – Topar, 24/5: 1M bei Shelek, 30/5: 2M Korgalzhyn Nature Reserve.

205 **Reed Bunting** *Emberiza schoeniclus* (Rohrammer)  
29/5: 10 Korgalzhyn (Zhumai-See); hier Brutvogel.

206 **Corn Bunting** *Emberiza calandra* (Grauammer)  
22/5: 2 Tamgaly, 24/5: 2 bei Shelek (1x gesehen).

#### PASSERIFORMES: Fringillidae

207 **White-winged Grosbeak** *Mycerobas carnipes* (Wacholderkernbeisser)  
26/5 (**Foto**) & 27/5: je 10 Big Almaty Lake (Zypressenzone von 2500 – 2800 m ü. M.).

208 **Common Rosefinch** *Carpodacus erythrinus* (Karmingimpel)  
20/5: verhört Kaskelen, 22/5: 10 Takum-Wüste & 10 Tamgaly, 24/5: 1W Buglyly, 25/5: 1M 1W  
Chundza, 26/5: 1M Big Almaty Lake, 27/5: verhört Big Almaty Lake, 29/5: 1M 2W Korgalzhyn, 30/5: 2  
Korgalzhyn & 1W Korgalzhyn Nature Reserve.

209\* **Red-mantled Rosefinch** *Carpodacus rhodochlamys* (Rosenmantelgimpel)  
26/5: 2 weibchenfarbige Ind. (vmtl. 1 vorjähriges Männchen, 1 Weibchen) in der Zypressenzone am  
Big Almaty Lake (2600 m ü. M., **Foto**).



White-winged Grosbeak (Wacholderkernbeisser)      Red-mantled Rosefinch (Rosenmantelgimpel)

210° **Crimson-winged Finch** *Rhodopechys sanguineus* (Rotflügelgimpel)  
Asian Crimson-winged Finch *R. s. sanguineus*. 24/5 (**Foto**) & 25/5: je 3 Buglyly (an Wasserstelle).

211\* **Mongolian Finch** *Bucanetes mongolicus* (Mongolengimpel)  
24/5: 2 am Rand des Sogety-Tals (Hügelland) & 10 Buglyly, 25/5: 20 Buglyly (**Foto** folgende Seite).

212 **Plain Mountain-Finch** *Leucosticte nemoricola* (Waldschneegimpel)  
*L. n. altaica*. 26/5: 25 Kosmostation, 27/5: 20 Kosmostation.

213 **Desert Finch** *Rhodospiza obsoleta* (Weißflügelgimpel)  
22/5: 1 Takum-Wüste (HL).

214 **European Greenfinch** *Chloris chloris* (Grünfink)  
*C. c. turkestanica*. 20/5: 2 bei Almaty, 24/5: 1 bei Shelek, 25/5: 1 Chundza.

215 **Twite** *Linaria flavirostris* (Berghänfing)  
Steppe Twite *L. f. korejevi (kirghizorum)*. 30/5: 3 (2 + 1) Korgalzhyn Nature Reserve.

216 **Eurasian Linnet** *Linaria cannabina* (Bluthänfing)  
Eastern Linnet *L. c. bella*. 20/5: 1 Kaskelen, 24/5 & 25/5: je 6 Buglyly.





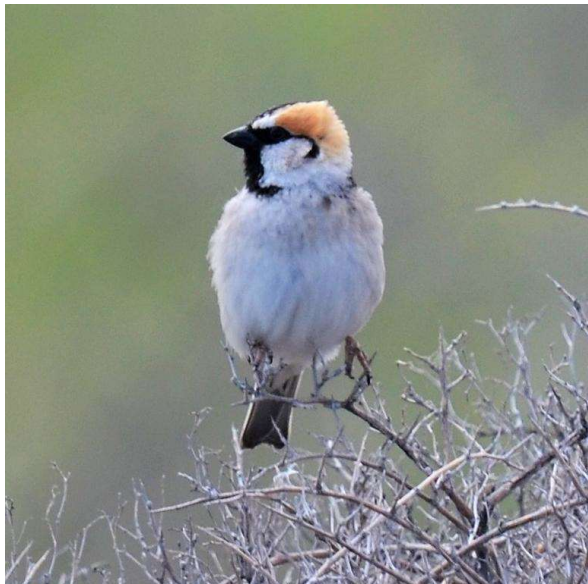
Crimson-winged Finch (Rotflügelgimpel)



Mongolian Finch (Mongolengimpel)



Fire-fronted Serin (Rotstirngirlitz)



Saxaul Sparrow (Saxaulsperling)

217 **European Goldfinch** *Carduelis carduelis* (Stieglitz)

Grey-headed Goldfinch *C. c. parapanisi* (gehört zur caniceps-Gruppe). 20/5: 2 Kaskelen, 27/5: 3 Big Almaty Lake.

218 **Fire-fronted Serin** *Serinus pusillus* (Rotstirngirlitz)

26/5: 8 Big Almaty Lake (2600 m ü. M.) 27/5: 15 Big Almaty Lake (2800 m ü. M., **Foto**).

**PASSERIFORMES: Passeridae**

219\* **Saxaul Sparrow** *Passer ammodendri* (Saxaulsperling)

*P. a. nigricans*. 23/5: 2M 2W Topar, auf Telefonleitung und in Saxaulbüschen nahe Ortsrand (**Foto**).

220 **House Sparrow** *Passer domesticus* (Haussperling)

*P. d. domesticus*. 20/5: häufig Almaty, 25/5: 5 Chundza, 28/5: 50 Korgalzhyn, 29/5 & 30/5: häufig Korgalzhyn.

Turkestan Sparrow *P. d. bactrianus*: 21/5: 10 Kanshengel, 22/5: 3 Takum-Wüste, 25/5: 5 Malybay (nutzt Brutröhren von Pale Sand Martin). Diese Unterart ist ein Zugvogel!

221 **Eurasian Tree Sparrow** *Passer montanus* (Feldsperling)

*P. m. dilutus*. 21/5: 20 Sorbulak & 2 Kanshengel, 24/5: 1 Chundza, 25/5: 5 Malybay (nutzt wie Turkestan Sparrow auch die Brutröhren von Pale Sand Martin), 28/5 – 30/5: häufig Korgalzhyn.



222 **Rock Petronia** *Petronia petronia* (Steinsperling)  
*P. p. intermedia*. 24/5: 3 Hügelland am Rande des Sogety-Tals & 1 Buglyly (Wasserstelle).

### Kommentierte Artenliste: Säugetiere & sonstige Arten

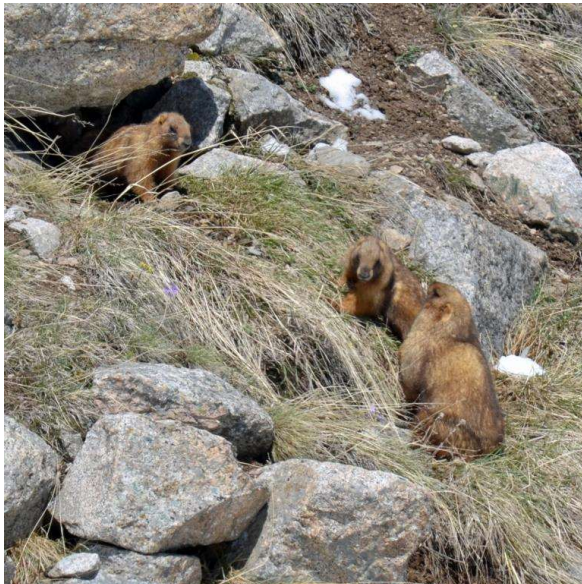
\* Lifer (HL & IK); # Lifer (HL)

#### **Rodentia: Sciuridae**

\* **Grey Marmot** *Marmota baibacina* (Graues Murmeltier)  
26/5 (**Foto**) & 27/5: 8 bzw. 3 Big Almaty Lake (2500 – 2900 m ü. M.). Habitat: Mattenregion im Tien-Shan.

\* **Bobak Marmot** *Marmota bobak* (Steppenmurmeltier)  
29/5: 2 ad. 3 juv. Korgalzhyn. Habitat: offene Steppe.

\* **Yellow Suslik** *Spermophilus fulvus* (Gelbziesel)  
Syn. Yellow Ground Squirrel. 24/5 (**Foto**) & 25/5: je 1 Sogety-Tal, 28/5: 10 Korgalzhyn. Habitat: Halbwüste.



Grey Marmot (Graues Murmeltier)



Yellow Suslik (Gelbziesel)

#### **Rodentia: Muridae**

**Muskrat** *Ondatra zibethicus* (Bisamratte)  
30/5: 1 Korgalzhyn (eingebürgerte Art).

# **Great Gerbil** *Rhombomys opimus* (Große Rennmaus)  
23/5: 1 zwischen Kanshengel & Topar (HL), 25/5: 1 Sogety-Tal (HL). Habitat: Halbwüste.

#### **Lagomorpha: Leporidae**

**European Hare** *Lepus europaeus* (Feldhase)  
28/5: 4 Korgalzhyn, 30/5: 1 Korgalzhyn. Habitat: Steppe.

\* **Tolai Hare** *Lepus tolai* (Tolai-Hase)  
24/5: 1 Rand des Sogety-Tals & 2 Buglyly, 25/5: 1 Buglyly. Habitat: Halbwüste.

#### **Artiodactyla: Bovidae**

\* **Goitered Gazelle** *Gazella subgutturosa* (Kropfgazelle) VU  
Dsungarische Kropfgazelle *G. s. sairensis*. 22/5: 5 Takum-Wüste. Habitat: Halbwüste.

\* **Siberian Ibex** *Capra sibirica* (Sibirischer Steinbock)  
27/5: 3 zwischen Big Almaty Lake & Kosmostation (3000 m ü. M.). Habitat: Steile, steinige Hänge im Tien-Shan.