

Ornithologischer Reisebericht Madagaskar 29.11. – 15.12.2014

Helmut Laußmann (**Text**) & Ingetraut Kühn (**Fotos**), Deutschland

1. Allgemeines

Madagaskar weist einen extrem hohen Anteil an endemischen Vogelarten auf: über 120 Vogelarten und einige Vogelfamilien (Mesites, Ground-Rollers, Cuckoo-Roller, Asities, Vangas) kommen nur hier vor. Weitere Highlights sind die zahlreichen Lemuren- und Chamäleonarten (**Fotos**), acht Affenbrotbaum-Arten (Baobabs) und viele sehr interessante Insekten- und Amphibienarten. Es gibt also genug Gründe für Ornithologen und Naturbegeisterte, um nach Madagaskar zu reisen.



Auch wenn die Bevölkerungsdichte eher gering ist, so sind dennoch die durch Menschen verursachten Umweltschäden im Land nicht zu übersehen und in manchen Regionen von erheblichem Ausmaß. Von den ursprünglichen Wäldern sind nur noch geringe Anteile vorhanden, die meisten wurden gerodet (**Fotos**). Die verbliebenen Waldreste liegen oft weit voneinander isoliert. Auch der anthropogene Druck auf Feuchtgebiete ist sehr hoch. In der Folge ist ein hoher Anteil der endemischen Arten der genannten Lebensräume gefährdet.



Madagaskar ist ein Land mit begrenzter Infrastruktur. Individualtouristen sind kaum anzutreffen. Das Straßennetz ist sehr dünn und nur die überregionalen Straßen sind geteert. Daher sind viele Gegenden kaum erreichbar und die Fahrzeiten sind recht lang. Einige Schutzgebiete sind aber relativ gut zugänglich und haben sehr gute Unterkünfte sowie ein passables Wegenetz. Wir waren im Regelfall mit einem Kleinbus unterwegs, größere Strecken überbrückten wir mit Inlandsflügen (insgesamt drei).

Der Komfort in den Unterkünften war überraschend hoch und das Essen im Regelfall ausgezeichnet. Auch das Bier mundet sehr. Dennoch sind Magen-/Darmprobleme offenbar leider unvermeidbar (entsprechende Medikamente in nicht zu geringer Menge gehören auf jeden Fall in die Reiseapotheke). Bezüglich Tropenkrankheiten sei angemerkt, dass wir auf ärztlichen Rat hin ein Malaria-Mittel zur Prophylaxe über die verordnete Zeit einnahmen.

Obwohl das Preisniveau im Land im Allgemeinen sehr niedrig ist, sind Gruppenreisen mit europäischen Standards bezüglich Übernachtung und Verpflegung eher teuer.

In Madagaskar ist es stets warm bis heiß, die Niederschlagsverteilung im Land ist jedoch äußerst unterschiedlich. Im Südwesten war es während unserer Reisezeit heiß und trocken, in den anderen Landesteilen eher feuchtwarm. In Ranomafana waren nach einem Regen lokal jede Menge Landblutegel aktiv. Das Tragen von „leche-proved socks“ ist dort keine schlechte Idee, auch wenn man das Sprühen von Hosenbeinen, Socken und Schuhen mit einem DEET-haltigen Mittel zur Minderung des Blutzolls vermeiden möchte.

Wir schlossen uns einer Gruppenreise von Birdfinders (<http://www.birdfinders.co.uk>) an. Die Tour war sehr gut organisiert und wurde von unserem einheimischen Guide „Lala“ sowie Vaughan & Svetlana Ashby geleitet. An den jeweiligen Beobachtungsorten wurden wir außerdem noch von ein bis zwei lokalen Guides begleitet, die oft spezielle Lokalitäten wie Eulenrastplätze oder aktuell besetzte Niststätten von „schwierigen“ Arten kannten.

Wir beobachteten insgesamt über 100 endemische Vogelarten, während weitere 22 Endemiten (allerdings nur 12 davon konnten wir entsprechend der von uns aufgesuchten Gebiete wirklich erwarten) von uns unentdeckt blieben. Weiterhin fanden wir 16 Lemuren-Arten sowie einige spektakuläre Chamäleon-, Amphibien- und Insektenarten.

2. Reiseverlauf

Fr, 28.11.14: Flug Frankfurt – Johannesburg mit South African Airways (Ankunft: 29.11.14)

Sa, 29.11.14: Weiterflug: Johannesburg – Antananarivo (Tana): Bird Park; Übernachtung: Hotel Tamboho;

So, 30.11.14: Flug Tana – Tulear; Tulear – Ifaty; Ü: Ifaty Dunes Hotel.

Mo, 01.12.14: Ifaty: Spiny Forest – Tulear; Ü: Le Caliente Beach Hotel.

Di, 02.12.14: Tulear – Bootsfahrt nach Nosy Ve – Anakao; Ü: Anakao Ocean Lodge.

Mi, 03.12.14: Anakao – mit Boot nach Tulear – Zombitse National Park – Ranohira; Ü: Hotel le Relais de la Reine.

Do, 04.12.14: Ranohira – Anja: Lemur Park – Ranomafana; Ü: Setam Lodge.

Fr, 05.12.14: Ranomafana (National Park); Ü: Setam Lodge.

Sa, 06.12.14: Ranomafana (National Park); Ü: Setam Lodge.

So, 07.12.14: Ranomafana (National Park) – Antsirabe; Ü: Couleur Café.

Mo, 08.11.14: Antsirabe – Tana – Andasibe (= Perinet); Ü: Vakona Forest Lodge.

Do, 09.11.14: Andasibe: Mantadia National Park; Ü: Vakona Forest Lodge.

Fr, 10.12.14: Andasibe: Anamalazaotra Special Reserve (ASP); Ü: Vakona Forest Lodge.

Sa, 11.12.14: Andasibe – Tana: Flug nach Mahajanga; Ü: Karibu Lodge.

So, 12.12.14: Mahajanga – Bootsfahrt: Betsiboka Delta (Mangrove) – Ankarafantsika National Park; Ü: Bungalows im Nationalpark.

Mo, 13.12.14: Ankarafantsika National Park: u.a. Ravelobe Lake; Ü: Bungalows im Nationalpark.

Di, 14.12.14: Ankarafantsika National Park: u.a. Ravelobe Lake – Mahajanga – Flug nach Tana; Ü: Hotel Relais de Plateaux.

Mi, 15.12.14: Tana – Flug nach Johannesburg – Weiterflug nach Frankfurt (mit Lufthansa).

Do, 16.12.14: Ankunft in Frankfurt.

3. Beobachtungsorte

Tulear und Umgebung:

Der Südwesten zeichnet sich durch trocken-heißes Wetter aus. Wald ist hier kaum noch zu finden. Eine Ausnahme bildet der bekannte **Spiny Forest bei Ifaty (Fotos)**, in dem mehrere Arten Baobabs wachsen. Hier sind einige der Spezialisten von SW-Madagaskar zu sehen, z. B. Long-tailed Ground-Roller, Running Coua und Subdesert Mesite. Ebenso nahe Ifaty gibt es ausgedehnte Salzsümpfe. Hier fanden wir den Madagascar Plover. Zwischen Tulear und Ifaty kommt im Buschland mit dem Red-shouldered Vanga eine weitere Spezialität vor. In den Mangrovesümpfen rings um Tulear überwintern viele paläarktische Limikolen. Die nahe Tulear gelegene **Insel Nosy Ve** suchten wir mit einem kleinem Motorboot auf. Sie beherbergt eine Kolonie von Red-tailed Tropicbirds. Wir fuhren von dort weiter zum an der Küste gelegenen Ort **Anakoa**, der auf dem Landweg nur über eine schlechte Piste erreichbar ist. In der Umgebung von Anakoa ist die nur sehr lokal vorkommende Littoral Rock Thrush relativ einfach zu beobachten.



Zombitse National Park:

Zombitse liegt im Landesinneren an der Straße zwischen Tulear und Ranomafana (**Foto**). Der Nationalpark befindet sich bereits im Übergangsbereich zwischen dem trockenheißen Südwesten und dem mehr feuchten Osten. Das Waldgebiet ist durch Wanderwege gut erschlossen. Ornithologische Spezialitäten hier sind Appert's Tetraka, Giant Coua, Coquerel's Coua und White-browed Owl.



Ranohira und Anja:

Ranohira liegt eingebettet in felsigem Gelände (**Foto**) und, wie Zombitse, im Übergangsbereich von trocken nach feucht. Wir sahen in dieser schönen Landschaft u.a. White-throated Rail. Bei Anja existiert ein kleiner Waldrest mit Ring-tailed Lemurs.



Ranomafana Nationalpark:

Dieser Nationalpark im feuchten Osten gehört zu den bekanntesten Madagaskars. Er ist gut erschlossen. Wir sahen hier viele Endemiten, darunter Pitta-like Ground-Roller, Velvet Asity, Dark Newtonia, viele Vanga-Arten sowie Grey Emutail. Große Teile des Gebiets sind mit Primär-Regenwald bestanden (**Foto**), es gibt jedoch auch offene Flächen mit Feuchtgebieten.



Andasibe:

Andasibe (früher Perinet genannt) ist neben Ranomafana ein weiteres Regenwaldgebiet im Osten Madagaskars. Auch hier sind viele endemische Regenwaldarten zu finden. Wir sahen hier u.a. Madagascar Grebe, Scaly Ground-Roller, Short-legged Ground-Roller sowie verschiedene Vanga-Arten. In dieser Region gibt es mit dem **Mantadia National Park** und dem nahe gelegenen **Anamalazaotra Special Reserve (ASP)** zwei hervorragende Schutzgebiete.

Umgebung von Mahajanga:

Von Mahajanga (NW-Madagaskar) aus unternahmen wir eine Bootsfahrt in das nahegelegene **Betsiboka Delta**. Dieses ausgedehnte Gebiet ist reich mit Mangrovwäldern ausgestattet (**Foto**). Wir sahen hier u.a. Madagascar Sacred Ibis, Lesser Flamingo und Bernier's Teal.



Ankarafantsika National Park:

Etwa vier Autostunden von Mahajanga entfernt befindet sich dieser Nationalpark. Während die weitere Umgebung recht karg ist und wenige Gehölze aufweist, ist der Ankarafantsika National Park noch zum erheblichen Teil mit Trockenwald bestanden. Mehrere Feuchtgebiete durchziehen dieses Gebiet, darunter der relativ große **Ravelobe Lake (Foto)**. Zu den Highlights in dieser Region zählten Humblot's Heron, Madagascar Ibis, White-breasted Mesite, Madagascar Jacana, Madagascar Fish-Eagle, Schlegel's Asity und Van Dam's Vanga.



4. Artenliste Vögel (Systematik nach Clements)

Abk.: * = Lifer IK & HL; ° = Lifer IK (HL nur verhört); R = nur verhört;

M = Männchen; W = Weibchen

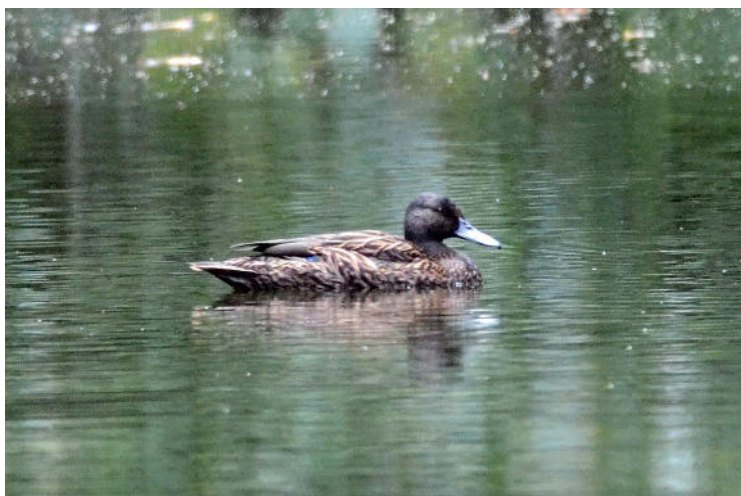
ANSERIFORMES: *Anatidae*

001 **White-faced Whistling-Duck** *Dendrocygna viduata* (Witwenpfeifgans)

29/11: c. 10 Tana (Bird Park), 30/11: 5 Tana, 12/12: 2 Ankarafantsika NP, 13/12 & 14/12: c. 20 bzw. 5 Ravelobe Lake.

002* **Meller's Duck** *Anas melleri* (Madagaskarente)

5/12: mind. 2 Ranomafana NP, 9/12: 3 Mantadia NP (**Foto**).



003 **Red-billed Duck** *Anas erythrorhyncha* (Rotschnabelente)

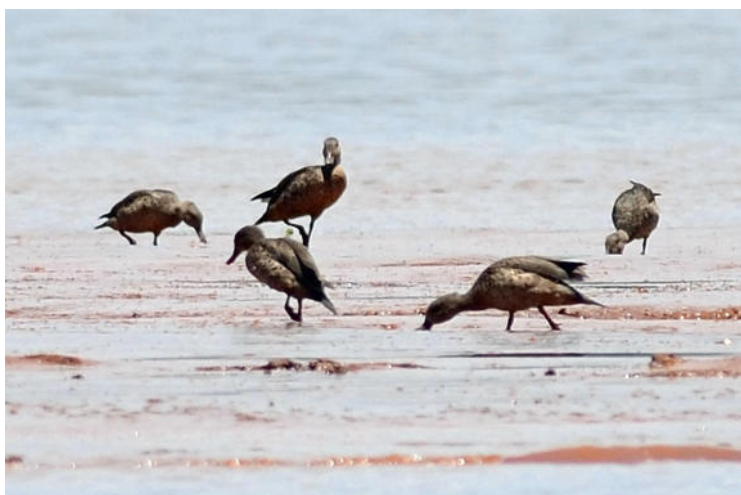
29/11: häufig Tana (Bird Park), 30/11: häufig Tana, 4/12: c. 25 Anja, 5/12: c. 20 Ranomafana NP, 8/12: c. 10 Antsirabe – Andasibe.

004 **Hottentot Teal** *Anas hottentota* (Hottentottenente)

30/11: c. 5 Tana, 14/12: 1 Ravelobe Lake.

005* **Bernier's Teal** *Anas bernieri* (Bernierente)

12/12: 10 Betsiboka Delta (**Foto**).



PODICIPEDIFORMES: Podicipedidae

006* **Madagascar Grebe** *Tachybaptus pelzelni* (Madagaskarzwergtaucher)

9/12: 2 ad. 3 juv. Mantadia NP (**Foto**).



PHOENICOPTERIFORMES: Phoenicopteridae

007 **Lesser Flamingo** *Phoenicopus minor* (Zwergflamingo)

12/12: 1 ad. 50 juv. Betsiboka Delta.

PHAETHONTIFORMES: Phaethontidae

008 **Red-tailed Tropicbird** *Phaethon rubricauda* (Rotschwanz-Tropikvogel)

2/12: c. 20 Nosy Ve (**Foto**).



PELECANIFORMES: Scopidae

009 **Hamerkop** *Scopus umbretta* (Hammerkopf)

3/12: 2 Tulear – Ranohira, 8/12: 1 Antsirabe – Andasibe.

PELECANIFORMES: Ardeidae

010 **Grey Heron** *Ardea cinerea* (Graureiher)

12/12: 1 Ankarafantsika NP.

011* **Humblot's Heron** *Ardea humbloti* (Madagaskarreierher)

13/12: 1 Ravelobe Lake, 14/12: 2 Ravelobe Lake & 2 Ankarafantsika NP (überfliegen Wald).

012 **Purple Heron** *Ardea purpurea* (Purpureiher)

7/12: 2 Ranomafana – Antsirabe, 8/12: 1 Antsirabe – Andasibe, 12/12: je 1 Betsiboka Delta & Ankarafantsika NP, 13/12 & 14/12: je 3 Ravelobe Lake.

013 **Great Egret** *Ardea alba* (Silberreiher)

29/11: 5 Tana (Bird Park), 30/11: 5 Tana, 7/12: c. 10 Ranomafana – Antsirabe, 8/12: häufig Antsirabe – Andasibe, 11/12: 2 Andasibe – Tana, 13/12 & 14/12: 1 bzw. 2 Ravelobe Lake.

014 **Little Egret** *Egretta garzetta* (Seidenreiher)

Dimorphic Egret *E. g. dimorpha*. Fast täglich gesehen. 29/11: häufig Tana (Bird Park), 30/11 & 1/12: je 1 Tulear, 2/12: 1 Nosy Ve, 3/12: 1 Anakao, 4/12: häufig Ranohira – Ranomafana, 5/12: 1 Ranomafana, 7/12: häufig Ranomafana – Antsirabe, 8/12: häufig Antsirabe – Andasibe, 11/12: häufig Andasibe – Tana, 12/12: häufig Betsiboka Delta (**Foto**) & Ankarafantsika NP, 13/12 & 14/12: je c. 10 Ravelobe Lake.



015 **Black Heron** *Egretta ardesiaca* (Glockenreiher)

29/11: c. 10 Tana (Bird Park), 30/11: 1 Tana, 13/12 & 14/12: 3 bzw. 2 Ravelobe Lake.

016 **Cattle Egret** *Bubulcus ibis* (Kuhreiher)

29/11: häufig Tana (Bird Park), 2/12: 20 Tulear, 3/12: 20 Tulear, 4/12: häufig Ranohira – Ranomafana, 7/12: häufig Ranomafana – Antsirabe, 8/12: häufig Antsirabe – Andasibe, 11/12: häufig Andasibe – Tana, 12/12: sehr häufig Ankarafantsika NP, 13/12 & 14/12 (**Foto**): je c. 1000 Ravelobe Lake.



017 **Squacco Heron** *Ardeola ralloides* (Rallenreihher)

29/11: sehr häufig Tana (Bird Park), 12/12: 2 Ankarafantsika NP, 13/12: 20 Ravelobe Lake, 14/12: 20 Ravelobe Lake.

018* **Madagascar Pond-Heron** *Ardeola idae* (Dickschnabelreihher)

29/11: 3 Tana (Bird Park; **Foto**), 12/12: 2 Betsiboka Delta, 13/12: 2 Ravelobe Lake.



019 **Striated Heron** *Butorides striata* (Mangrovereihher)

10/12: 1 Andasibe, 12/12: 1 Betsiboka Delta, 13/12: 3 Ravelobe Lake.

020 **Black-crowned Night-Heron** *Nycticorax nycticorax* (Nachtreihher)

29/11: häufig Tana (Bird Park), 30/11: 1 Tulear, 7/12: 2 Antsirabe.

PELECANIFORMES: Threskiornithidae

021 **Glossy Ibis** *Plegadis falcinellus* (Sichler)

12/12: 20 Ankarafantsika NP, 13/12: 40 Ravelobe Lake, 14/12: 50 Ravelobe Lake (**Foto**).



022* **Madagascar Ibis** *Lophotibis cristata* (Schopfibus)

Syn. Crested Ibis. 10/12: 1 ad. Andasibe (auf Nest), 12/12: 1 ad. Ankarafantsika NP (auf Nest).

023 **Madagascar Sacred Ibis** *Threskiornis aethiopicus* (Madagaskaribus)

T. a. berniere. 12/12: 4 Betsiboka Delta (**Foto**).



024 **African Spoonbill** *Platalea alba* (Afrikanischer Löffler)

12/12: 1 Betsiboka Delta.

ACCIPITRIFORMES: Accipitridae

025* **Madagascar Harrier-Hawk** *Polyboroides radiatus* (Madagaskarhöhlenweihe)

1/12: 1 Ifaty (Spiny Forest; Foto), 12/12: 2 Betsiboka Delta.



026* **Madagascar Cuckoo-Hawk** *Aviceda madagascariensis* (Lemurenweih)

1/12: 1 Ifaty (Spiny Forest, IK), 8/12: 1 Andasibe, 9/12: 1 Mantadia NP.

027* **Frances's Goshawk** *Accipiter francesiae* (Echsenhabicht)

8/12: 1 ad. 1 juv. Andasibe (auf Nest), 9/12: 1 ad. 1 juv. (auf Nest) + 2 ad. Andasibe, 11/12: 1 M Andasibe, 13/12: 1 M Ankarafantsika NP, 14/12: 1 Ankarafantsika NP (IK).

028* **Madagascar Sparrowhawk** *Accipiter madagascariensis* (Madagaskarsperber)

11/12: 2 Andasibe (Vakona Forest Lodge).

029 **Black Kite** *Milvus migrans* (Schwarzmilan)

Yellow-billed Kite *M. m. aegyptius*. 30/11: c. 10 Tulear, 1/12: 3 Ifaty, 2/12: 1 Tulear, 3/12: c. 10 Tulear – Ranohira & 5 Ranohira, 4/12: häufig Ranohira – Ranomafana, 5/12: 2 Ranomafana, 7/12: 1 Ranomafana – Antsirabe, 12/12: 4 Ankarafantsika NP, 14/12: 1 Ankarafantsika – Mahajanga.

030* **Madagascar Fish-Eagle** *Haliaeetus vociferoides* (Madagaskarseeadler)

14/12: 1 ad. Ravelobe Lake (rastet auf Baum).

031* **Madagascar Buzzard** *Buteo brachypterus* (Madagaskarbussard)

30/11: 1 Tulear, 4/12: 1 Anja, 5/12 & 6/12: 2 bzw. 1 Ranomafana, 7/12: 1 Ranomafana – Antisirabe, 8/12: 1 Antisirabe – Andasibe, 10/12: 2 Andasibe, 13/12: 1 Ankarafantsika NP.

MESITORNITHIFORMES: *Mesitornithidae*

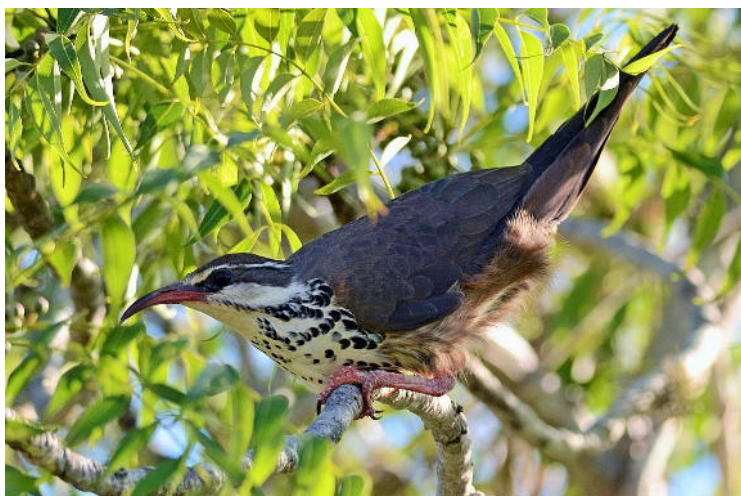
032* **White-breasted Mesite** *Mesitornis variegatus* (Kurzfuß-Stelzenralle)

13/12: 1 Ankarafantsika NP (laufen auf Waldboden umher; **Foto**).



033* **Subdesert Mesite** *Monias benschi* (Moniasstelzenralle)

1/12: 1 Ifaty (Spiny Forest: sitzt im Baum; **Foto**).



GRUIFORMES: *Rallidae*

034* **Madagascar Wood-Rail** *Canirallus kioloides* (Graukehlralle)

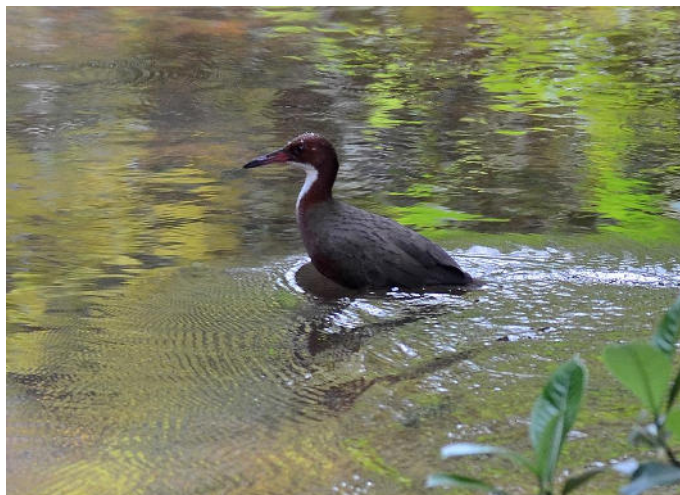
8/12: 1 Andasibe (verhört), 10/12: 1 Andasibe (ASP).

R **Madagascar Rail** *Rallus madagascariensis* (Madagaskarralle)

10/12: 1 Andasibe (nur verhört; nahe Vakona Forest Lodge).

035* **White-throated Rail** *Dryolimnas cuvieri* (Cuvierralle)

4/12: 1 Ranohira, 10/12: 1 ad. 2 juv. Andasibe (ASP; **Foto**).



036* **Allen's Gallinule** *Porphyrio alleni* (Bronzesultanshuhn)
13/12: 3 Ravelobe Lake, 14/12: 5 Ravelobe Lake.

037 **Eurasian Moorhen** *Gallinula chloropus* (Teichhuhn)
29/11: 2 Tana (Bird Park), 30/11: 1 Tana, 9/12: 1 Mantadia NP.

GRUIFORMES: Sarothruridae

038* **Madagascar Flufftail** *Sarothrura insularis* (Hovaralle)
5/12: 1 Ranomafana (verhört), 9/12: 1 Andasibe (verhört), 10/12: 1 Andasibe (ASP, schön gesehen),
11/12: 1 Andasibe (verhört).

CHARADRIIFORMES: Charadriidae

039 **Black-bellied Plover** *Pluvialis squatarola* (Kiebitzregenpfeifer)
Syn. Grey Plover. 30/11: 5 Tulear.

040 **Greater Sand-Plover** *Charadrius leschenaultii* (Wüstenregenpfeifer)
30/11: 3 Tulear.

041 **Kittlitz's Plover** *Charadrius pecuarius* (Hirtenregenpfeifer)
30/11: c. 10 Tulear, 2/12: 1 Tulear.

042 **Common Ringed Plover** *Charadrius hiaticula* (Sandregenpfeifer)
30/11: 5 Tulear, 1/12: 1 Tulear.

043* **Madagascar Plover** *Charadrius thoracicus* (Madagaskarregenpfeifer)
30/11: 1 nahe Ifaty (ausgetrockneter Salzsumpf südlich Ifaty; **Foto**).



044 **White-fronted Plover** *Charadrius marginatus* (Weißstirn-Regenpfeifer)
30/11: 2 Tulear.

CHARADRIIFORMES: Rostratulidae

045 **Greater Painted-Snipe** *Rostratula benghalensis* (Goldschnepfe)
2/12: 1 Tulear.

CHARADRIIFORMES: Jacanidae

046* **Madagascar Jacana** *Actophilornis albinucha* (Madagaskarblatthühnchen)
12/12: 1 Ankarafantsika NP (**Foto**), 13/12: 2 Ravelobe Lake, 14/12: 2 Ravelobe Lake.



CHARADRIIFORMES: Scolopacidae

047 **Terek Sandpiper** *Xenus cinereus* (Terekwasserläufer)
12/12: c. 25 Betsiboka Delta (**Foto**).



048 **Common Sandpiper** *Actitis hypoleucos* (Flußuferläufer)
30/11: 1 Tana & 1 Tulear, 8/12: 2 Antsirabe – Andasibe, 11/12: 2 Andasibe – Tana.

049 **Common Greenshank** *Tringa nebularia* (Grünschenkel)
30/11: 3 Tulear, 1/12: 2 Tulear, 12/12: 1 Betsiboka Delta.

050 **Whimbrel** *Numenius phaeopus* (Regenbrachvogel)
30/11: c. 10 Tulear, 1/12: 2 Tulear, 2/12: 1 Nosy Ve & 1 Anakao, 3/12: 1 Tulear, 12/12: häufig Betsiboka Delta.

051 **Ruddy Turnstone** *Arenaria interpres* (Steinwalzer)
30/11: c. 10 Tulear, 2/12: 1 Nosy Ve, 12/12: 3 Betsiboka Delta.

052 **Ruff** *Calidris pugnax* (Kampflauerer)
12/12: 1 Betsiboka Delta.

053 **Curlew Sandpiper** *Calidris ferruginea* (Sichelstrandlauerer)
30/11: 1 Tulear, 12/12: 6 Betsiboka Delta.

054 **Sanderling** *Calidris alba* (Sanderling)
30/11: c. 10 Tulear.

CHARADRIIFORMES: Turnicidae

055* **Madagascar Buttonquail** *Turnix nigricollis* (Schwarzkehl-Laufhuhnchen)
1/12: 2 Tulear.

CHARADRIIFORMES: Laridae

056 **Great Crested Tern** *Thalasseus bergii* (Eilseeschwalbe)
1/12: 2 Ifaty, 12/12: 5 Betsiboka Delta.

057 **Lesser Crested Tern** *Thalasseus bengalensis* (Ruppellseeschwalbe)
2/12: 4 Nosy Ve, 3/12: 2 Anakao, 12/12: haufig Betsiboka Delta.

COLUMBIFORMES: Columbidae

058 **Rock Pigeon** *Columba livia* (Felsentaube)
Feral Pigeon. Verbreitet in Stadten, u.a. 1/12: 3 Tulear. Weiter Beobachtungen am 4/12 (3 Ind.), 8/12 (3 Ind.) und 11/12 (c. 10 Ind.).

059 **Madagascar Turtle-Dove** *Streptopelia picturata* (Madagaskarturteltaube)
1/12: c. 10 Ifaty, 3/12: 1 Anakao, 4/12: 1 Ranohira, 8/12: 1 Andasibe, 9/12: 1 Mantadia NP, 11/12: 1 Andasibe, 13/12: 1 Ankarafantsika NP, 14/12: 1 Ankarafantsika NP (verhort).

060 **Namaqua Dove** *Oena capensis* (Kaptaubchen)
30/11: haufig Tulear, 1/12: haufig Ifaty, 2/12: c. 10 Anakao, 3/12: 1 Tulear, 4/12: einige Tulear – Ranohira.

061* **Madagascar Green-Pigeon** *Treron australis* (Graunasen-Grunttaube)
1/12: 1 Tulear, 13/12: 2 Ankarafantsika NP & 1 Ravelobe Lake.

062* **Madagascar Blue-Pigeon** *Alectroenas madagascariensis* (Madagaskarfruchttaube)
5/12: 2 Ranomafana NP, 9/12: 1 Mantadia NP & 8 Andasibe, 10/12: 1 Andasibe (ASP).

CUCULIFORMES: Cuculidae

063* **Madagascar Cuckoo** *Cuculus rochii* (Madagaskarkuckuck)
4/12: 1 Ranohira, 5/12 & 6/12: Ranomafana NP (verhort), 9/12: 1 Andasibe (HL), 10/12: 1 Andasibe (verhort), 13/12 & 14/12: Ankarafantsika NP (verhort).

064* **Giant Coua** *Coua gigas* (Riesen-Seidenkuckuck)
3/12: 2 Zombitse NP.

065* **Red-breasted Coua** *Coua serriana* (Rotbrust-Seidenkuckuck)
10/12: 1 Andasibe (ASP).

066* **Red-fronted Coua** *Coua reynaudii* (Rotstirn-Seidenkuckuck)
6/12: 1 imm. Ranomafana NP, 9/12: 1 Mantadia NP, 10/12: 1 Andasibe.

067* **Coquerel's Coua** *Coua coquereli* (Coquerel-Seidenkuckuck)
3/12: 2 Zombitse NP, 13/12 & 14/12 (**Foto**): je 1 Ankarafantsika NP.



068* **Red-capped Coua** *Coua ruficeps* (Weißkehl-Seidenkuckuck)
Red-capped Coua *C. r. ruficeps*: 13/12 & 14/12 (**Foto**): 1 bzw. 3 Ankarafantsika NP.
Green-capped Coua *C. r. olivaceiceps*: 1/12: 1 Ifaty (Spiny Forest).



069* **Running Coua** *Coua cursor* (Gelbkehl-Seidenkuckuck)
1/12: 3 Ifaty (Spiny Forest; **Foto**).



070* **Crested Coua** *Coua cristata* (Spitzschopf-Seidenkuckuck)

13/12: 2 Ravelobe Lake (**Foto**).



071* **Verreaux's Coua** *Coua verreauxi* (Breitschopf-Seidenkuckuck)

30/11: 1 Tulear.

072* **Blue Coua** *Coua caerulea* (Blau-Seidenkuckuck)

5/12: 2 Ranomafana NP, 12/12: 1 Ankarafantsika NP (IK), 13/12: 1 Ankarafantsika NP.

073* **Madagascar Coucal** *Centropus toulou* (Tulukuckuck)

29/11: 1 Tana (Bird Park; **Foto**), 30/11: 1 Tulear, 1/12: 1 Ifaty, 2/12: 2 Anakao, 6/12: Ranomafana (verhört), 10/12: Andasibe (verhört), 11/12: 1 Andasibe – Tana, 12/12: 1 Mahajanga, 13/12: Ankarafantsika NP (verhört), 14/12: 2 Ravelobe Lake.



STRIGIFORMES: Strigidae

074* **Torotoroka Scops-Owl** *Otus madagascariensis* (Torotoroka-Zwergohreule)

3/12: 1 Ranohira, 12/12: 1 Ankarafantsika NP (IK), 13/12: 2 Ankarafantsika NP.

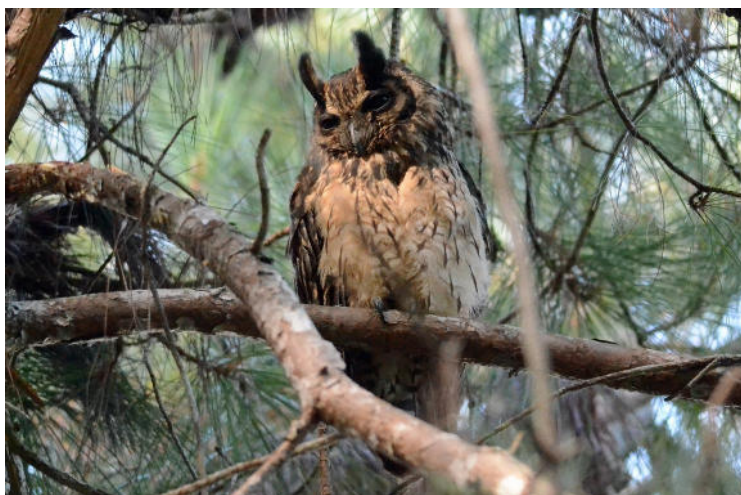
075* **Malagasy Scops-Owl** *Otus rutilus* (Inseleule)

10/12: 1 Andasibe (ASP; Tageseinstand; **Foto**).



076* **Madagascar Long-eared Owl** *Asio madagascariensis* (Madagaskar-Waldohreule)

8/12: 2 Andasibe (HL: 1 Ind.; **Foto**), 9/12: 1 flüggel juv. Andasibe.



077* **White-browed Owl** *Ninox superciliaris* (Madagaskarkauz)

3/12: 1 Zombitse NP (Tageseinstand; **Foto**).



CAPRIMULGIFORMES: *Caprimulgidae*

078* **Collared Nightjar** *Gactornis enarratus* (Halsband-Nachtschwalbe)

5/12: 1 Ranomafana NP (Tageseinstand; **Foto**), 9/12: 1 ad. 2 juv. Mantadia NP (am Nest).



079* **Madagascar Nightjar** *Caprimulgus madagascariensis* (Madagaskarnachtschwalbe)

30/11: 1 Tana & 3 Ifaty (**Foto**), 1/12: 1 Tulear (verhört), 2/12: 2 Anakao.



APODIFORMES: *Apodidae*

080* **Malagasy Spinetail** *Zoonavena grandidieri* (Malegassensegler)

10/12: 2 Andasibe (kreisen über Vakona Forest Lodge).

081* **Madagascar Swift** *Apus balstoni* (Madagaskarsegler)

30/11: 5 Tana, 4/12: 2 Ranohira, 6/12: 2 Ranomafana NP, 7/12: c. 10 Antsirabe, 9/12: 2 Andasibe.

082 **African Palm-Swift** *Cypsiurus parvus* (Palmensegler)

30/11: 1 Tulear, 3/12: 2 Tulear – Ranohira, 4/12: c. 10 Ranohira, 5/12 & 6/12: 10 bzw. 5 Ranomafana NP, 12/12: 5 Mahajanga, 14/12: 1 Ravelobe Lake.

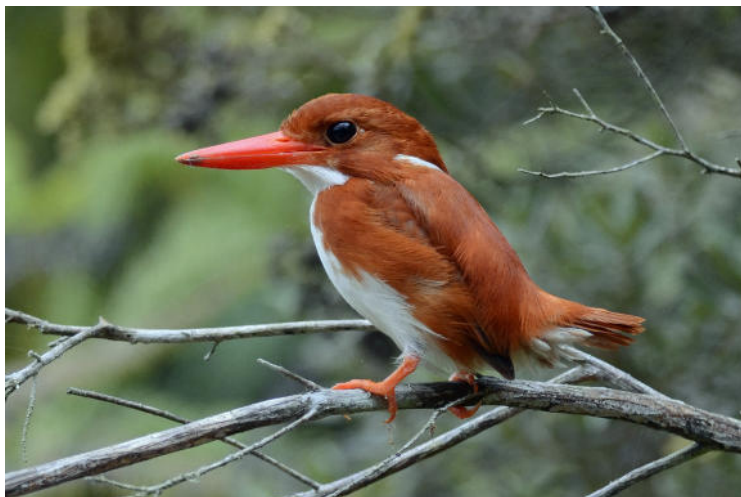
CORACIIFORMES: *Alcedinidae*

083* **Malagasy Kingfisher** *Corythornis vintsioides* (Madagaskarfischer)

29/11: 2 Tana (Bird Park), 4/12: 1 Anja, 7/12: 2 Antsirabe, 8/12: 1 Antsirabe – Andasibe, 10/12: 1 Andasibe.

084* **Madagascar Pygmy-Kingfisher** *Corythornis madagascariensis* (Madagaskarzwergfischer)

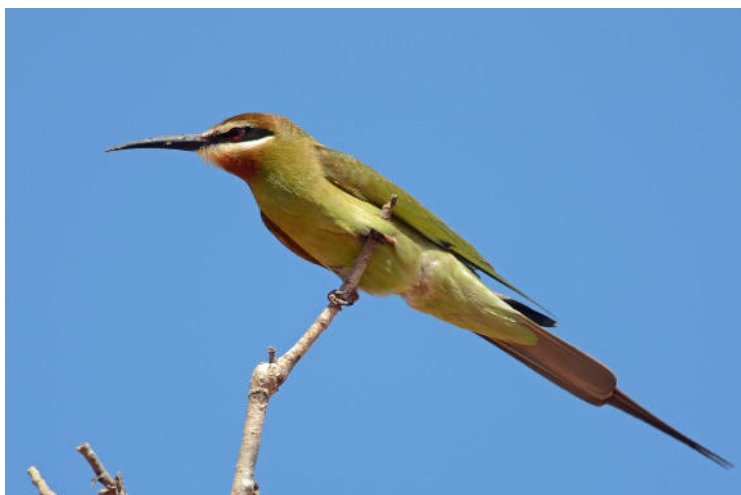
8/12: 1 Andasibe, 9/12: 2 Mantadia NP (**Foto**).



CORACIIFORMES: Meropidae

085* **Madagascar Bee-eater** *Merops superciliosus* (Madagaskarspint)

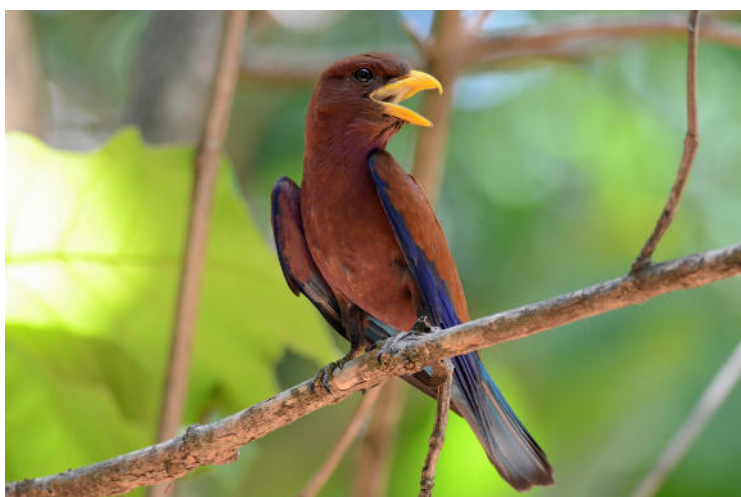
30/11: 3 Tulear, 1/12: 8 Ifaty (**Foto**), 2/12: 2 Anakao, 3/12: 1 Anakao & 1 Ranohira, 4/12: 6 Ranohira, 8/12: 1 Antsirabe – Andasibe, 12/12: 3 Ankarafantsika NP, 13/12: c. 10 Ravelobe Lake, 14/12: je c. 5 Ravelobe Lake.



CORACIIFORMES: Coraciidae

086 **Broad-billed Roller** *Eurystomus glaucurus* (Zimtröller)

3/12: 1 Zombitse NP & 1 Ranohira, 4/12: 1 Ranohira, 8/12: 1 Andasibe, 9/12: 1 Mantadia NP, 10/12: 1 Andasibe, 12/12: 2 Ankarafantsika NP, 13/12 (**Foto**) & 14/12: je c. 10 Ankarafantsika NP.



CORACIIFORMES: *Brachypteraciidae*

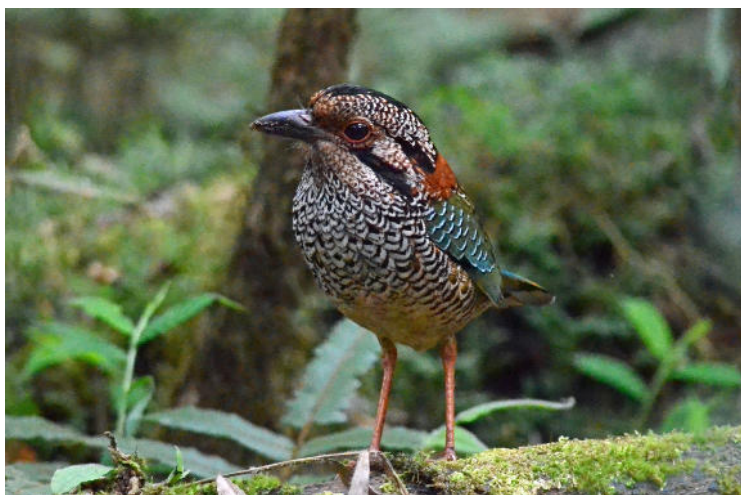
087* **Short-legged Ground-Roller** *Brachypteracias leptosomus* (Bindenerdracke)

10/12: 1 Andasibe (ASP; Foto).



088* **Scaly Ground-Roller** *Brachypteracias squamiger* (Schuppenerdracke)

1 Mantadia NP (Foto).



089* **Pitta-like Ground-Roller** *Atelornis pittoides* (Blaukopf-Erdracke)

6/12: 3 Ranomafana NP (Foto).



090° **Rufous-headed Ground-Roller** *Atelornis crossleyi* (Lätzchenerdracke)
5/12: Ranomafana NP (nur verhört), 6/12: 1 Ranomafana NP (IK; HL: nur verhört).

091* **Long-tailed Ground-Roller** *Uratelornis chimaera* (Langschwanz-Erdracke)
1/12: 1 Ifaty (Spiny Forest; **Foto**).



CORACIIFORMES: Leptosomidae

092* **Cuckoo-Roller** *Leptosomus discolor* (Kurol)
3/12: 1 M 1 W Zombitse NP, 9/12: 1 Andasibe (IK), 14/12: 1 Ravelobe Lake (HL). Außerdem verhört am 5/12 & 6/12 (jeweils Ranomafana NP) sowie am 8/12 & 10/12 (jeweils Andasibe).

CORACIIFORMES: Upupidae

093* **Madagascar Hoopoe** *Upupa marginata* (Madagaskar-Wiedehopf)
1/12: 2 Tulear, 4/12: 1 Ranohira, 8/12: 1 Antsirabe – Andasibe, 13/12 & 14/12 (**Foto**): 2 bzw. 3 Ankarafantsika NP.



FALCONIFORMES: Falconidae

094* **Madagascar Kestrel** *Falco newtoni* (Madagaskarfalke)
30/11: 1 Tana (Airport) & 1 Tulear, 1/12: 4 Ifaty (**Foto**), 2/12: 2 Anakao, 3/12: 2 Tulear - Ranohira, 4/12: c. 10 Ranohira – Ranomafana, 5/12 & 6/12: je 1 Ranomafana NP, 7/12: 1 Antsirabe, 8/12: 2 Antsirabe – Andasibe, 11/12: 1 Andasibe – Tana, 12/12: 1 Mahajanga & 1 Ankarafantsika NP, 14/12: 1 Ankarafantsika – Mahajanga.



095* **Banded Kestrel** *Falco zoniventris* (Bindenfalke)

1/12: 1 ad. Ifaty (Spiny Forest: auf Nest), 13/12: 1 Ravelobe Lake (rastet auf abgestorbenen Baum; **Foto**).



096 **Eleonora's Falcon** *Falco eleonora* (Eleonorenfalke)

13/12: mind. 5 Ankarafantsika NP (kreisen über Wald), 14/12: 1 Ravelobe Lake.

097 **Peregrine Falcon** *Falco peregrinus* (Wanderfalke)

7/12: 1 Ranomafana – Antisirabe.

PSITTACIFORMES: Psittaculidae

098* **Greater Vasa-Parrot** *Mascarinus vasa* (Großer Vasa)

1/12: 2 Ifaty (Spiny Forest), 8/12 & 9/12: je 1 Andasibe, 13/12: 1 Ankarafantsika NP.

099* **Lesser Vasa-Parrot** *Mascarinus niger* (Rabenpapagei)

1/12: 2 Ifaty (Spiny Forest), 3/12: 3 Zombitse NP, 5/12: 2 Ranomafana NP, 6/12: 4 Ranomafana NP, 7/12: 1 Ranomafana NP, 9/12: 1 Mantadia NP, 10/12: 1 Andasibe (ASP), 12/12 & 14/12: Ankarafantsika NP (verhört), 13/12: 5 Ankarafantsika NP.

100* **Grey-headed Lovebird** *Agapornis canus* (Grauköpfchen)

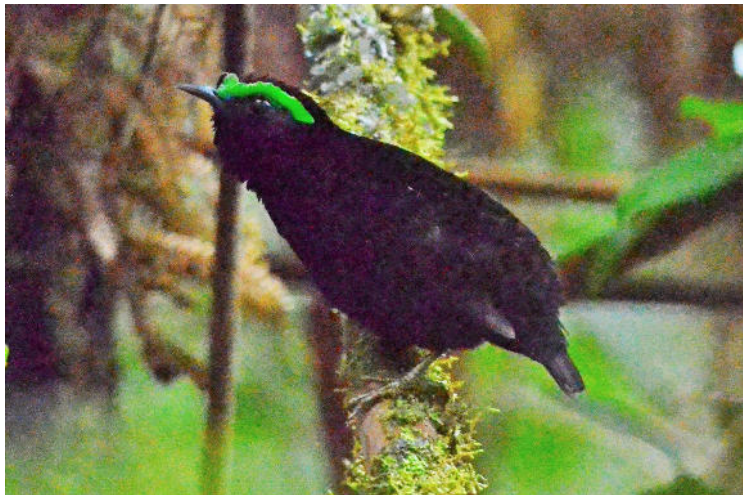
1/12: c. 20 Ifaty (Spiny Forest), 4/12: c. 5 Ranohira (**Foto**), 12/12 & 13/12: 2 bzw. 4 Ankarafantsika NP, 14/12: 5 Ankarafantsika NP (IK).



PASSERIFORMES: *Philepittidae*

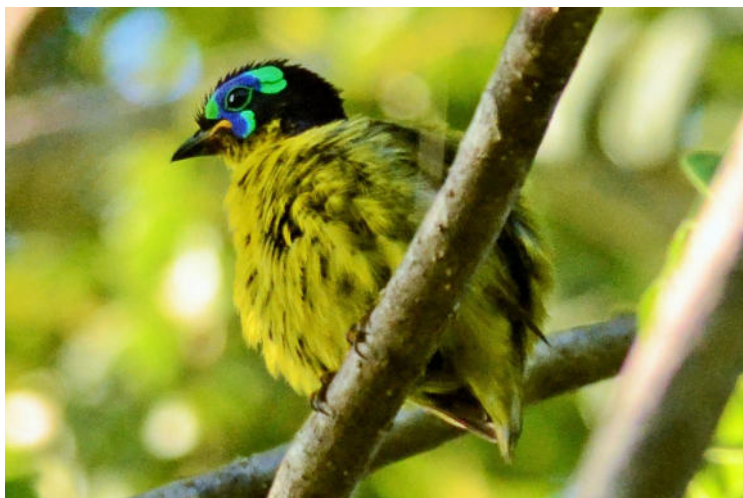
101* **Velvet Asity** *Philepitta castanea* (Seidenjala)

5/12: 2 M Ranomafana NP (**Foto**), 6/12: 2 M 1 W Ranomafana NP.



102* **Schlegel's Asity** *Philepitta schlegeli* (Gelbbauchjala)

13/12: 1 M Ankarafantsika NP (**Foto**).



103* **Sunbird Asity** *Neodrepanis coruscans* (Langschnabel-Nektarjala)

5/12: 1 W Ranomafana NP, 10/12: 1 M Andasibe (ASP).

PASSERIFORMES: Vangidae

104* **Archbold's Newtonia** *Newtonia archboldi* (Braunstirnnewtonie)

1/12: 2 Ifaty (Spiny Forest).

105* **Common Newtonia** *Newtonia brunneicauda* (Rostbauchnewtonie)

3/12: 1 Zombitse NP, 5/12: 2 Ranomafana NP, 6/12: Ranomafana NP (verhört), 10/12 & 11/12: Andasibe (verhört), 13/12: 1 Ravelobe Lake, 14/12: 1 Ankarafantsika NP.

106* **Dark Newtonia** *Newtonia amphichroa* (Olivbauchnewtonie)

6/12: 1 Ranomafana NP.

107* **Tylas Vanga** *Tylas eduardi* (Bülbülvanga)

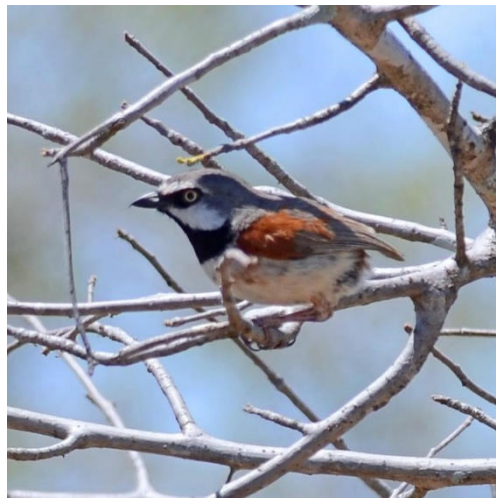
9/12: 4 Mantadia NP.

108* **Red-tailed Vanga** *Calicalicus madagascariensis* (Rotschwanzvanga)

5/12: 1 M 1 W Ranomafana NP, 6/12: 1 M Ranomafana NP, 9/12: 2 M 1 W Mantadia NP.

109* **Red-shouldered Vanga** *Calicalicus rufocarpalis* (Rotschultervanga)

30/11: 1 M Tulear (setzt sich auf Nest; **Fotos**).



110* **Nuthatch-Vanga** *Hypositta corallirostris* (Korallenschnabelvanga)

9/12: mind. 3 Mantadia NP.

111* **Chabert Vanga** *Leptopterus chabert* (Elstervanga)

30/11: 2 Tulear (**Foto**), 1/12: 2 Ifaty (Spiny Forest), 5/12: 2 Ranomafana NP, 8/12 & 9/12: je 4 Andasibe, 10/12: & 11/12: je 2 Andasibe, 13/12: 1 Ankarafantsika NP.



112* **Crossley's Vanga** *Mystacornis crossleyi* (Crossleytimalie)

Syn. Crossley's Babbler. 5/12: 1 M Ranomafana NP.

113* **Madagascar Blue Vanga** *Cyanolanius madagascarinus* (Blauvanga)

3/12: 1 Zombitse NP.

114* **Hook-billed Vanga** *Vanga curvirostris* (Hakenschnabelvanga)

6/12: 1 M Ranomafana NP.

115* **Ward's Flycatcher** *Pseudobias wardi* (Wardschnäpper)

6/12: 1 Ranomafana NP, 8/12 & 9/12: je 1 Andasibe.

116* **Rufous Vanga** *Schetba rufa* (Rotvanga)

3/12: 2 Zombitse NP, 13/12: 2 Ankarafantsika NP (**Foto**).



117* **Sickle-billed Vanga** *Falcolea palliata* (Sichelschnabelvanga)

1/12: 2 Ifaty (Spiny Forest; **Foto**), 3/12: Zombitse NP (verhört), 12/12 & 13/12: je 3 Ankarafantsika NP.



118* **White-headed Vanga** *Artamella viridis* (Weißkopfvanga)

8/12: 2 Andasibe (IK), 9/12: 2 Mantadia NP, 10/12: 2 Andasibe, 11/12: 2 Andasibe (**Foto**), 13/12: 4 Ankarafantsika NP, 14/12: 2 Ankarafantsika NP.



119* **Lafresnaye's Vanga** *Xenopirostris xenopirostris* (Schmalschnabelvanga)
1/12: 1 M 1 W Ifaty (Spiny Forest; **Foto**).



120* **Van Dam's Vanga** *Xenopirostris damii* (Van-Dam-Vanga)
13/12: 1 Ankarafantsika NP (HL), 14/12: 1 Ankarafantsika NP.

PASSERIFORMES: Campephagidae

121* **Ashy Cuckooshrike** *Coracina cinerea* (Madagaskarraupenfänger)

Madagascar Cuckooshrike *C. c. cucullata*. 6/12: 1 M Ranomafana NP, 8/12: 2 Andasibe, 9/12: 2 Mantadia NP, 10/12 & 11/12: je 1 Andasibe.

PASSERIFORMES: Dicruridae

122* **Crested Drongo** *Dicrurus forficatus* (Madagaskardrongo)

30/11: c. 10 Tulear, 1/12: c. 10 Ifaty, 2/12: 1 Tulear, 3/12: 1 Ranohira, 4/12: 3 Ranohira – Ranomafana, 5/12 & 6/12: je 2 Ranomafana NP, 7/12: 1 Ranomafana, 8/12: 2 Antsirabe – Andasibe, 9/12 & 10/12: häufig Andasibe, 11/12: 1 Andasibe, 13/12 & 14/12: häufig Ankarafantsika NP.

PASSERIFORMES: Monarchidae

123* **Madagascar Paradise-Flycatcher** *Terpsiphone mutata* (Rotbrust-Paradiesschnäpper)

1/12: 1 M Ifaty (Spiny Forest; auf Nest), 5/12 & 6/12: je 1 Ranomafana NP, 9/12: 2 Mantadia NP, 10/12: 1 Andasibe (verhört), 12/12: 1 Betsiboka Delta, 13/12: 3 Ankarafantsika NP (**Foto**: auf Nest), 14/12: 2 Ankarafantsika NP.



PASSERIFORMES: *Corvidae*

124 **Pied Crow** *Corvus albus* (Schildrabe)

30/11: 4 Tulear, 1/12: 5 Ifaty, 2/12: 1 Tulear, 3/12: häufig Tulear – Ranohira, 4/12: häufig Ranohira – Ranomafana, 7/12: 3 Ranomafana – Antisirabe, 12/12: häufig Mahajanga – Ankarafantsika, 14/12: 3 Ankarafantsika – Mahajanga.

PASSERIFORMES: *Alaudidae*

125* **Madagascar Lark** *Mirafra hova* (Hovalerche)

30/11: 10 Tulear (Foto), 2/12: 1 Tulear, 3/12: 3 Tulear – Ranohira, 4/12: 2 Ranohira – Anja.



PASSERIFORMES: *Hirundinidae*

126 **Plain Martin** *Riparia paludicola* (Braunkehluferschwalbe)

8/12: c. 5 Antisirabe – Andasibe (über Reisfelder, HL).

127 **Mascarene Martin** *Phedina borbonica* (Maskarenenschwalbe)

29/11 & 30/11: 5 bzw. 10 Tana, 1/12: 10 Tulear, 2/12: 1 Tulear & 1 Anakao, 4/12: 2 Ranohira – Ranomafana, 5/12 & 6/12: je 20 Ranomafana NP, 7/12: 2 Ranomafana, 8/12: häufig Antisirabe – Andasibe, 9/12 – 11/12: häufig Andasibe.

128 **Barn Swallow** *Hirundo rustica* (Rauchschwalbe)

30/11: c. 10 bei Tulear (Küstensumpf), 1/12: c. 60 bei Tulear (Küstensumpf).

PASSERIFORMES: *Pycnonotidae*

129* **Madagascar Bulbul** *Hypsipetes madagascariensis* (Madagaskar-Rotschnabelbülbul)

30/11: 2 Tulear, 1/12: 6 Ifaty, 3/12: 3 Ranohira, 4/12: c. 10 Ranohira, 5/12 & 6/12: häufig Ranomafana NP, 8/12 – 11/12: häufig Andasibe, 13/12 & 14/12: häufig Ankarafantsika NP.

PASSERIFORMES: Acrocephalidae

130* **Madagascar Brush-Warbler** *Nesillas typica* (Tsikuritybuschsänger)

29/11: 1 Tana (Bird Park), 5/12 & 6/12: häufig Ranomafana NP (nur verhört), 8/12: 1 Antsirabe – Andasibe, 9/12: 2 Mantadia NP, 10/12: 1 Andasibe.

131* **Subdesert Brush-Warbler** *Nesillas lantzii* (Lantzbuschsänger)

1/12: 1 Ifaty & 2 Tulear, 2/12: c. 10 Anakao, 3/12: 1 Anakao.

132* **Madagascar Swamp-Warbler** *Acrocephalus newtoni* (Madagaskarrohrsänger)

4/12: 2 Ranohira (**Foto**), 8/12: 1 Antsirabe – Andasibe, 11/12: 1 Andasibe.



PASSERIFORMES: Locustellidae

133° **Brown Emutail** *Bradypterus brunneus* (Madagaskarbuschsänger)

5/12: 1 Ranomafana NP (IK; HL: nur verhört).

134* **Grey Emutail** *Amphilais seebohmi* (Madagaskargrassänger)

5/12: 1 M 1 W Ranomafana NP.

PASSERIFORMES: Bernieridae

135* **Long-billed Bernieria** *Bernieria madagascariensis* (Gmelinbülbül)

6/12: 3 Ranomafana NP, 10/12: 1 Andasibe (ASP), 13/12: 1 Ravelobe Lake (**Foto**).



136° **White-throated Oxylabes** *Oxylabes madagascariensis* (Weißkehlfoditany)

5/12: 1 Ranomafana NP (IK; HL: nur verhört).

137* **Thamnornis** *Thamnornis chloropetoides* (Kiritikabuschsänger)

Syn.: Subdesert Tetraka. 1/12: 1 Ifaty (Spiny Forest).

138* **Spectacled Tetraka** *Xanthomixis zosterops* (Kurzschnabelbülbül)

29/11: 1 Tana (Bird Park), 9/12: 1 Mantadia NP, 10/12: 1 Andasibe (ASP).

139* **Appert's Tetraka** *Xanthomixis apperti* (Appertbülbül)

3/12: 1 Zombitse NP.

140* **Grey-crowned Tetraka** *Xanthomixis cinereiceps* (Grauscheitelbülbül)

6/12: 1 Ranomafana NP (verhält sich wie Kleiber).

141* **Rand's Warbler** *Randia pseudozosterops* (Randsänger)

5/12: 1 M Ranomafana NP, 10/12: 1 Andasibe (ASP).

PASSERIFORMES: Cisticolidae

142* **Common Jery** *Neomixis tenella* (Graunackentimalie)

30/11: 1 Tulear, 1/12: c. 5 Ifaty, 4/12: 1 Ranohira, 7/12: 3 Antsirabe, 13/12: 1 Ravelobe Lake (**Foto**).



143* **Green Jery** *Neomixis viridis* (Grüntimalie)

10/12: 3 Andasibe.

144* **Stripe-throated Jery** *Neomixis striatigula* (Streifenkehltimalie)

3/11: 2 Tulear, 5/12: 1 Ranomafana NP.

145* **Madagascar Cisticola** *Cisticola cherina* (Madagaskarzistensänger)

30/11: 6 Tulear, 2/12: 2 Tulear, 4/12: c. 5 Ranohira – Ranomafana, 8/12: 1 Antsirabe – Andasibe, 11/12: 1 Andasibe (verhört).

PASSERIFORMES: Zosteropidae

146* **Madagascar White-eye** *Zosterops maderaspatanus* (Madagaskarbrillenvogel)

29/11: 5 Tana (Bird Park; **Foto**), 5/12: 5 Ranomafana NP, 6/12: häufig Ranomafana NP, 7/12 & 8/12: je 2 Antsirabe, 9/12 – 11/12: häufig Andasibe.



PASSERIFORMES: Muscicapidae

147* **Madagascar Magpie-Robin** *Copsychus albospectularis* (Madagaskardajal)

30/11: 6 Tulear, 1/12: 4 Ifaty, 6/12: 3 Ranomafana NP, 9/12 & 10/12: je 1 Andasibe, 11/12: 1 Andasibe (verhört), 13/12: 1 Ravelobe Lake, 14/12: 1 Ankarafantsika NP.

148* **Forest Rock-Thrush** *Monticola sharpei* (Laubrötel)

Forest Rock-Thrush *M. s. sharpei*: 5/12: Nest mit juv. (ohne ad.) Ranomafana NP, 6/12: 2 M Ranomafana NP.

Benson's Rock-Thrush *M. s. bensoni*: 4/12: 1 M Ranohira (singt auf Gebäude).

149* **Littoral Rock-Thrush** *Monticola imerina* (Dünenrötel)

2/12: 4 M 1 W Anakao (**Foto**). Singt sowohl im offenen Trockenwald als auch auf Gebäuden.



150 **African Stonechat** *Saxicola torquatus* (Afrikanisches Schwarzkehlchen)

Madagascar Stonechat *S. t. sibilla*. 4/12: 1 M 1 W Ranohira, 5/12: 1 M Ranomafana NP, 8/12: 3 Antsirabe – Andasibe, 11/12: 2 Andasibe.

PASSERIFORMES: Sturnidae

151* **Madagascar Starling** *Saroglossa aurata* (Madagaskarstar)

3/12: 2 Zombitse NP, 6/12: 1 M 1 W Ranomafana NP, 10/12: 2 Andasibe.

152 **Common Myna** *Acridotheres tristis* (Hirtenmaina)

29/11: häufig Tana, 30/11: häufig Tulear, 1/12: häufig Ifaty, 2/12: c. 100 Anakao, 3/12 & 4/12: häufig zwischen Tulear und Ranomafana, 5/12: häufig Ranomafana NP, 7/12: c. 10 Ranomafana – Antsirabe,

8/12: häufig Antsirabe – Andasibe, 9/12 – 11/12: häufig Andasibe, 13/12 & 14/12: 3 bzw. 2 Ravelobe Lake.

PASSERIFORMES: *Nectariniidae*

153* **Souimanga Sunbird** *Cinnyris souimanga* (Malegassennektarvogel)

29/11: 1 W Tana (Bird Park), 1/12: c. 10 Ifaty, 4/12: c. 5 Ranohira, 6/12: häufig Ranomafana NP, 7/12: 1 M Ranomafana – Antsirabe, 8/12: 1 Andasibe, 9/12: c. 5 Mantadia NP, 10/12 & 11/12: 5 bzw. 1 Andasibe, 13/12: häufig Ankarafantsika NP, 14/12: 2 Ankarafantsika NP.

154* **Madagascar Sunbird** *Cinnyris notatus* (Stahlnektarvogel)

4/12: 1 Ranohira & 1 Ranohira – Ranomafana, 5/12 & 6/12: je 1 M Ranomafana NP, 7/12: 1 M Ranomafana – Antsirabe, 10/12: 1 Andasibe, 13/12: 1 Ankarafantsika NP.

PASSERIFORMES: *Motacillidae*

155* **Madagascar Wagtail** *Motacilla flaviventris* (Madagaskarstelze)

30/11: 4 Tana (Airport), 4/12: 2 Ranohira, 5/12 & 6/12: je 2 Ranomafana NP, 7/12: 1 Ranomafana NP & 1 Antsirabe, 8/12: 1 Antsirabe (**Foto**), 9/12: 3 Andasibe, 10/12: 2 Andasibe, 11/12: 3 Andasibe.



PASSERIFORMES: *Ploceidae*

156* **Nelicourvi Weaver** *Ploceus nelicourvi* (Grünweber)

5/12: 2 M Ranomafana NP, 8/12: 1 Antsirabe – Andasibe, 9/12 (**Foto**) – 11/12: je 1 Andasibe.



157* **Sakalava Weaver** *Ploceus sakalava* (Sakalavaweber)

30/11: 7 Tulear, 1/12: c. 20 Ifaty (Brutkolonie), 13/12: 2 Ankarafantsika NP.

158 **Red Fody** *Foudia madagascariensis* (Madagaskarweber)

29/11: häufig Tana, 30/11: häufig Tulear, 1/12: häufig Ifaty, 2/12 & 3/12: je c. 5 Anakao, 6/12: 1 M Ranomafana NP, 7/12 & 8/12: 5 bzw. 2 Antsirabe, 10/12: 1 M Andasibe, 11/12: 2 Andasibe – Tana, 12/12: häufig Mahajanga – Ankarafantsika NP.

159* **Forest Fody** *Foudia omissa* (Rothschildweber)

6/12: 3 M Ranomafana NP (**Foto**).



PASSERIFORMES: Estrildidae

160* **Madagascar Munia** *Lonchura nana* (Zwergelsterchen)

29/11: 4 Tana (Bird Park), 30/11: 2 Tulear, 10/12: 3 Andasibe, 11/12: 2 Andasibe.

Anmerkungen zu den nicht gesehenen Arten:

Sehr seltene Arten (waren auf Reiseroute nicht zu erwarten; 10 Arten):

Madagascar Pochard, Madagaskar Serpent Eagle Slender-billed Flufftail, Sakalava Rail, Madagascar Red Owl, Dusky Tetraka, Amber Mountain Rock-Thrush, Red-tailed Newtonia, Helmet Vanga, Bernier's Vanga.

Verpasste Arten (waren auf Reiseroute möglich; 12 Arten):

Henst's Goshawk (Nest in Ranomafana NP besucht, Vogel nicht gesehen), Reunion Harrier, Madagascar Partridge, Brown Mesite, Madagascar Snipe, Madagascar Pratincole, Madagascar Sandgrouse, Yellow-bellied Sunbird-Asity, Yellow-browed Oxylobes, Wedge-tailed Jery (am 9/12 vermutlich 3 Ind. in Mantadia NP gesehen; HL), Cryptic Warbler, Pollen's Vanga.

5. Artenliste Säugetiere

Abk. IUCN-Kategorien (Status Gefährdung):

CR= critically endangered; DD= data deficient; EN= endangered; LC = least concern;
NT= nearly threatened; VU= vulnerable

Ordnung: Primates (Primaten)

Unterordnung: Strepsirrhini (Feuchtnasenprimaten)

Teilordnung: Lemuriformes (Lemuren)

Familie: Cheirogaleidae (Katzenmakis)

Grey Mouse Lemur *Microcebus murinus* (Grauer Mausmaki); LC

3/12: 1 Ranohira.

Rufous Mouse Lemur *Microcebus rufus* (Brauner/Roter Mausmaki); LC

6/12: 1 Ranomafana NP.

Goodman's Mouse Lemur *Microcebus lehilahytsara* (Goodman's Mausmaki); DD

9/12: 1 Mantadia NP.

Greater Dwarf Lemur *Cheirogalus major* (Brauner Fettschwanzmaki); LC

9/12: 1 Mantadia NP.

Familie: Lepilemuridae (Wieselmakis)

Hubbard's Sportive Lemur *Lepilemur hubbardorum* (Hubbard-Wieselmaki); DD

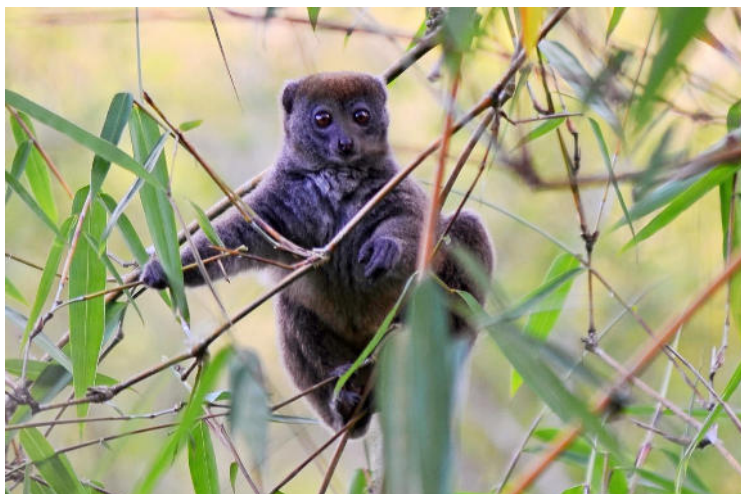
Syn. Zombitse Sportive Lemur; Erstbeschreibung 2006. 3/12: 1 Zombitse **(Foto)**.



Familie: Lemuridae (Gewöhnliche Makis)

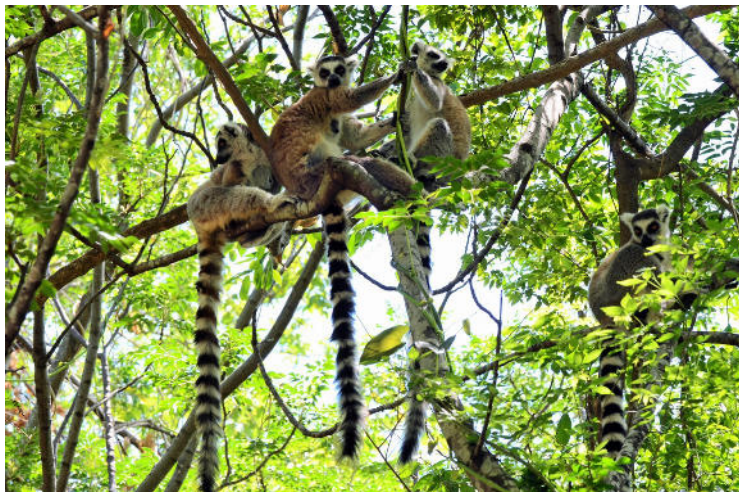
Gray Bamboo Lemur *Haplemus griseus* (Grauer Bambuslemur); VU

5/12: 1 Ranomafana NP, 9/12: 1 Mantadia NP **(Foto)**.



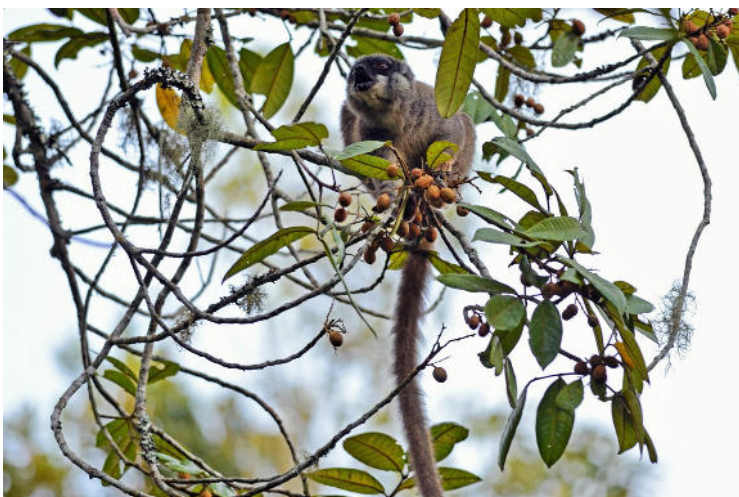
Ring-tailed Lemur *Lemur catta* (Katta); EN

4/12: 2 Familiengruppen (ca. 15 Individuen), Lemur Park Anja (**Foto**).



Common Brown Lemur *Eulemur fulvus* (Brauner Maki); NT

8/12: 1 Andasibe, 9/12: 1 Mantadia NP (**Foto**), 10/12: 1 Andasibe.



Red-bellied Lemur *Eulemus rubriventer* (Rotbauchmaki); VU

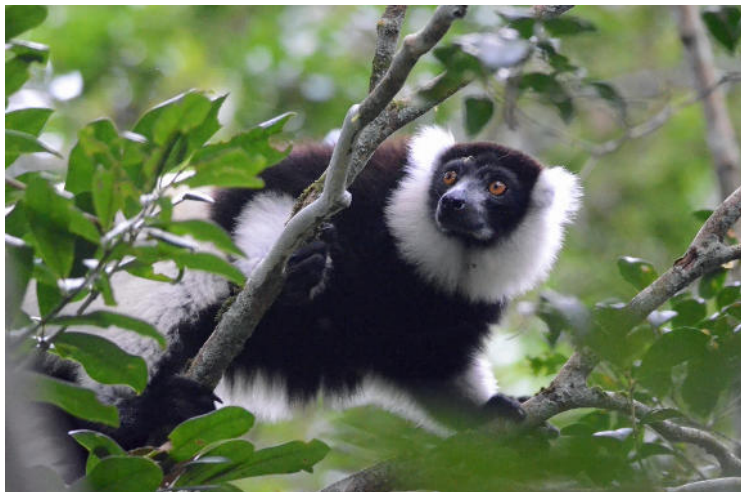
5/12: 1 Männchen Ranomafana NP (**Foto**).



Mongoose Lemur *Eulemur mongoz* (Mongozmaki); VU

13/12: 1 Ankarafantsika NP.

Black-and-White Ruffed Lemur *Varecia variegata* (Schwarz-weißer Vari); CR
9/12: 2 Mantadia NP (**Foto**), 11/12: 1 Andasibe.

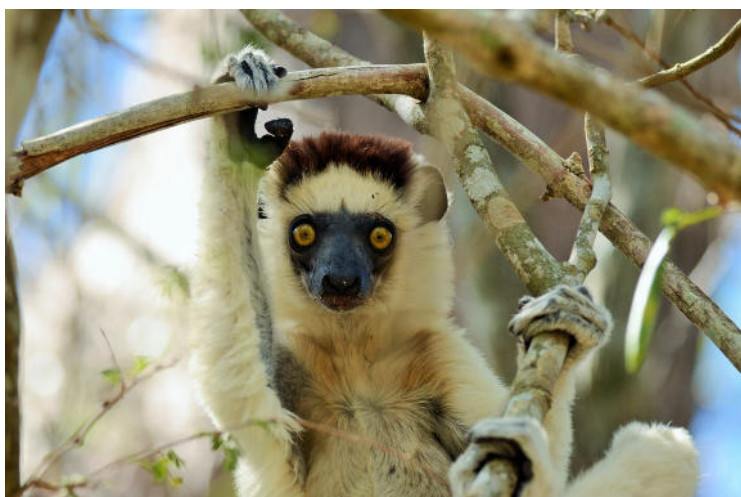


Familie: Indriidae (Indriartige)

Western Woolly Lemur *Avahi occidentalis* (Westlicher Wollmaki); EN
13/12: 2 Ankarafantsika NP (Weibchen mit Jungtier) (**Foto**).

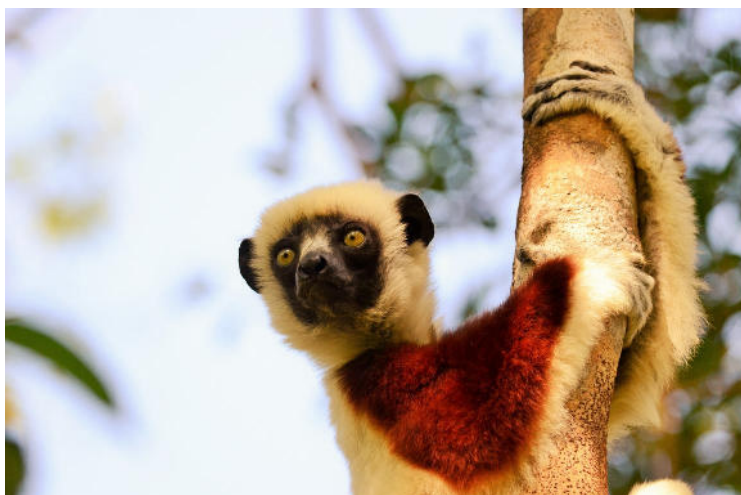


Verreaux's Sifaka *Propithecus verreauxi* (Larvensifaka); VU
3/12: 1 Ranohira (**Foto**).



Coquerel's Sifaka *Propithecus coquerelii* (Coquerel-Sifaka); EN

12/12: 2 Ankarafantsika NP, 13/12: 1 Familiengruppe (8 Ind., ad. und juv.) Ankarafantsika NP (**Foto**),
14/12: 1 Familiengruppe Ankarafantsika NP.



Diademed Sifaka *Propithecus diadema* (Diadem-Sifaka); EN

10/12: 1 Andasibe.

Indri *Indri indri* (Indri); EN

9/12: 2 Mantadia NP (**Foto**).

